

Chaire partenariale InterActions
Innovier dans les territoires et Accompagner les transitions



RAPPORT D'ACTIVITÉS

Septembre 2019 / Décembre 2020

Janvier 2021

AgroParisTech 

En page de garde

Paysage rural du Ségala-Limargue

Sainte-Colombe (Lot) - 29/09/2020

Programme de recherche-action Réacteurs



SOMMAIRE

INTRODUCTION

CHRONOLOGIES

Rappel des principaux objectifs de la Chaire
Chronologie des événements/actions en 2019
Chronologie des événements/actions en 2020

RECHERCHE

Rapport sur l'expérimentation de l'accompagnement des politiques culturelles départementales
Lancement du travail de capitalisation du programme Territoires à Agricultures Positives
Séminaire de recherche sur le stage de Carole Sarkis (programme TAP)
Lancement du programme Réacteurs
Lancement du programme Herbalogue
Participation à la réponse à l'Action Incitative DAPP 2020 : projet « CHARME »

EXPERIMENTATIONS

Avancement du projet Territoires InnLab d'AgroParisTech
Accompagnement du projet ADELIA Conseils
Journée de découverte de l'ODD17 en pratique
Animation du projet tomme fromagère en Morvan
Animation «rallie ton paysage » sur le thème des prairies du Ségala-Limargue
Retour sur l'itinérance auvergnate du projet MCDR de l'Institut des territoires

FORMATIONS

Intervention aux 6^{èmes} rencontres des pionniers des alliances
Intervention au webinaire sur la valorisation des dynamiques territoriales
Premier webinaire de la Chaire « Champignons et territoires ruraux »
Séminaire de restitution du stage de M2 « titre »
Encadrements de mémoires d'étudiants

COMMUNICATIONS

Session spéciale des 14^{èmes} journées en sciences sociales (INRAE-SFER-CIRAD)
Rapports, communications à colloques, rencontres...
Communications liées au Réseau des Praticiens Territoriaux
Participation à des comités de pilotage ou groupes de travail

ANNEXES

PARTENAIRES DE LA CHAIRE

INTRODUCTION

La chaire partenariale de mécénat InterActions, portée par la Fondation AgroParisTech aura en mars 2019 près de deux ans d'existence ! Les premiers partenaires que sont AgroParisTech la Fédération des Parcs naturels régionaux et RESOLIS ont vite été rejoints par le CITA aragonais et la fondation Avril. Depuis peu, le Rameau vient de faire son entrée dans la Chaire amenant une pierre supplémentaire à cet écosystème de partenaires au bénéfice de l'accompagnement des transitions territoriales.

D'autres acteurs contribuent également aux travaux de la Chaire. S'ils ne sont pas partenaires au sens des conventions propres à sa structuration, ils sont néanmoins bien acteurs de cette dynamique partenariale. Nous pensons notamment à l'ANCT Massif central, le GIP Massif central, la DRAAF AURA, la Fondation RTE, Sol et Civilisations, Fermes de Figeac, le Conseil Départemental du Puy-de-Dôme, avec lesquels la Chaire a pu largement se développer.

La chaire a également mobilisé de nombreux enseignants chercheurs, chargés d'ingénierie et de formation d'AgroParisTech, dans l'encadrement de travaux d'étudiants, de participations à des rencontres, séminaires, webinaires, faisant ainsi de celle-ci un ensemblier des compétences de l'établissement au service des territoires. Qu'ils soient ici remerciés de ce travail, ainsi que les équipes administratives de la Fondation AgroParisTech et du campus AgroParisTech de Clermont-Ferrand.

Pour autant, 2020 aura été, comme pour beaucoup, une année compliquée par la pandémie de Covid 19 et les confinements et autres limitations de nos capacités à mener nos activités dans des conditions normales de travail. Si certains séminaires ont été annulés, les travaux de terrain décalés ou transformés en visio-conférences, la Chaire a néanmoins consolidé ses objectifs initiaux et ses projets sur les territoires.

13 territoires couverts par des travaux à l'échelle du Massif central, trois stagiaires en lien avec nos projets, une ingénieure de recherche sous contrat pendant près d'un an, des expérimentations multiples nécessitant une ingénierie d'animation riche et diversifiée, la Chaire avance dans plusieurs dimensions. Cette trajectoire ascendante qui doit beaucoup à nos partenaires par la qualité des échanges et des projets sur lesquels nous sommes impliqués, va encore s'amplifier en 2021.

Ce premier rapport d'activités couvrant le deuxième semestre 2019 et l'année 2020 permettra, nous l'espérons, de susciter l'envie d'en savoir plus sur nos actions, d'étoffer les projets, de valoriser les travaux et diffuser la connaissance produite afin d'impacter les dynamiques opérationnelles dans tous les territoires.

Bonne lecture.

Laurent Lelli

CHRONOLOGIES



RAPPEL DES PRINCIPAUX OBJECTIFS DE LA CHAIRE :

Genèse

La Chaire partenariale InterActions est née en janvier 2019 d'un partenariat entre la fondation AgroParistech, AgroParisTech, la Fédération des Parcs naturels régionaux et RESOLIS. Rejointe depuis mai 2019 par le Centre Interdisciplinaire en Technologies Agroalimentaires d'Aragon (CITA), en décembre 2019 par la Fondation Avril, puis en décembre 2020 par Le Rameau, elle inscrit ses travaux dans l'analyse des transitions territoriales et des modalités d'accompagnement des acteurs territoriaux en charge des politiques publiques dévolues à ces questions (transitions alimentaires, agroécologiques, énergétiques, culturelles, numériques, économie sociale et solidaire, etc.).



Son ambition

- Accompagner le renouvellement des modes d'action au service du renforcement du développement territorial ;
- Travailler la montée en capacité des acteurs pour capter et anticiper les changements dans les territoires ;
- Mettre en commun des connaissances et des expérimentations entre chercheurs et acteurs des territoires ;
- Transformer des expériences vécues en compétences au travers de formations et formation de formateurs ;
- Impulser le décroisement entre acteurs, afin de ménager une solidarité et une liberté de différenciation entre les territoires ;
- Articuler les échelles d'action, la mise en synergie entre politiques publiques et initiatives locales.


Ses objectifs opérationnels

- Réinventer le futur des territoires ruraux grâce à des alliances entre acteurs différents ;
- Réussir le pari de la mise en cohérence de toutes les transitions, en offrant une mise en réseau d'acteurs et d'initiatives locales ;
- Cheminer ensemble pour rendre les transitions opérationnelles (récits, parcours de la transition), avec des résultats mesurables sur le bien-être des populations ;
- Développer des espaces de co-construction en mode INN Lab pour tester, valider et diffuser les solutions opérationnelles en faveur du développement des territoires ruraux, métropolitains, périurbains ;
- Revitaliser les territoires ruraux en créant du bien commun dans une approche solidaire renforçant les liens entre les personnes (interculturalité, intergénérationnel) ;

Trois dispositifs opérationnels pour agir

<p>1 Observatoire des transitions territoriales</p> <ul style="list-style-type: none"> ✓ PNR territoires ateliers d'observation de la transition agricole et alimentaire (FPNRF et RESOLIS) ✓ 9 projets agricoles inscrits dans la transition territoriale en Massif central (Fondation Avril, DRAAF AURA, CGET Massif central) - 2019/2021 ✓ Accompagnement de nouveaux marqueurs agricoles dans 4 territoires du Massif central (CGET Massif central) - 2020-2022 	<p>2 Territoires InnLab</p> <ul style="list-style-type: none"> ✓ Accompagnement de politiques culturelles et de leurs gouvernance multi-niveaux (Conseil Départemental 63, com. com. CCV) - achevé en 2020 ✓ Expérimentation sur la co-construction territoriale en Puy-de-Dôme (Le Rameau, Fondation RTE) - A venir en 2021 	<p>3 Réseau des praticiens territoriaux</p> <ul style="list-style-type: none"> ✓ Journées du réseau des praticiens territoriaux <ul style="list-style-type: none"> - diag territorial partagé (2017) - prospective territoriale (2018) - culture et transition terri. (2019) ✓ Veille documentaire mensuelle Chaîne podcast Formations continues ✓ Séminaire sur la co-construction du bien commun (Le Rameau, CDC) - A venir en avril 2021
---	---	---

CHRONOLOGIE DES ÉVÉNEMENTS/ACTIONS DE 2019 :



JANVIER : Présentation de la Chaire InterActions aux rencontres de l'alimentation durable de la Fondation Daniel et Nina Carrasso.

MARS : Signature du partenariat avec la Fédération des Parcs Naturels Régionaux et RESOLIS au Salon International de l'Agriculture de Paris.

MAI : Signature du partenariat avec le CITA à Teruel (Aragon, Espagne) et présentation de l'étude des auditeurs du Mastère Spécialisé Acterra sur la gestion mycosylvicole des monts Albarracín.

JUIN : Travail pédagogique avec les élèves ingénieurs d'AgroParisTech en 1^{ère} année dans le cadre d'une expérimentation au sein du Territoires InnLab sur le thème des transitions culturelles à l'échelle du territoire de la Communauté de Communes Chavanon Combrailles et Volcans (Puy-de-Dôme).

JUILLET : Comité d'Orientation et d'Evaluation avec les partenaires (AgroParisTech Maine, 1^{er} juillet).

SEPTEMBRE : Travail de finalisation d'une feuille de route commune avec la Fédération des PNR et RESOLIS balisant notamment, la construction d'un séminaire commun en 2020, la définition de sujets de stage sur les Projets Alimentaires Territoriaux dans les PNR.

NOVEMBRE : Organisation de la troisième journée du Réseau des Praticiens Territoriaux à Riom sur le thème : « *Accompagner les transitions territoriales : quelle place pour la culture, quelles pratiques professionnelles ?* » en partenariat avec AgroParisTech Exécutive et la Direction Culture du Conseil Départemental du Puy-de-Dôme.

DÉCEMBRE :
Finalisation du partenariat avec la Fondation Avril, dans le cadre du groupe de capitalisation du programme Territoires à Agricultures Positives à l'échelle du Massif central.



Présentation de la chaire InterActions aux rencontres de l'alimentation durable.
Fondation D. & N. Carrasso – Paris, 29/01/2019.

Signature du partenariat de la Chaire InterActions avec la Fédération des PNR et RESOLIS SIA, Paris - 1/03/2019



Présentation du travail des auditeurs du MS Acterra lors de la signature du partenariat avec le CITA.
Teruel (Aragon) - Mai 2019

Journée « transitions territoriales » Réseau des praticiens territoriaux, Riom (Puy-de-Dôme) - 21/11/2019



Présentation du diagnostic culturel étudiants module intégratif Bourg-Lastic (Puy-de-Dôme) – Juin 2019



CHRONOLOGIE DES EVENEMENTS/ACTIONS EN 2020

Janvier : Conception du logo de la Chaire InterActions



20 Février : Démarrage du programme Réacteurs

Début mars : Rencontres des porteurs de projets TAP en Massif central

20 Avril : 1 COFIL du programme TAP



2 Avril : annulation du séminaire transition agricole et alimentaire (FNPNR- RESOLIS- AgroParisTech)



Juin : Enquêtes terrain du programme Réacteurs (Creuse, Lot, Morvan)

Juillet : Enquêtes terrain du programme TAP (7 territoires étudiés en Massif central)

Septembre : Soutenance du mémoire de C. Sarkis sur le programme TAP



Novembre : Soutenance du mémoire d'E. Lefebvre sur le programme Réacteurs

23 novembre : Officialisation de l'entrée du Rameau dans la Chaire

RECHERCHE





RAPPORT SUR L'EXPÉRIMENTATION DE L'ACCOMPAGNEMENT DES POLITIQUES CULTURELLES DÉPARTEMENTALES (CD63- DADCT- DRAC AURA)

Les politiques culturelles du département du Puy-de-Dôme ont font l'objet d'une réflexion sur la capacité à expérimenter de nouvelles méthodes de projets et d'action tournées vers les collectivités locales en déficit d'ingénierie sur ce type de politiques publiques. La Direction de l'action culturelle du département accompagnée par l'équipe d'AgroParisTech en charge du développement du Territoires InnLab a proposé une méthodologie d'intervention permettant d'expérimenter une nouvelle approche du projet culturel sur la communauté de Communes de Chavanon Combrailles et Volcans. Le rapport a été remis en février 2020 à la DADCT du Conseil Départemental 63 et la DRAC AURA.



LANCEMENT DU TRAVAIL DE CAPITALISATION DU PROGRAMME TERRITOIRES À AGRICULTURES POSITIVES (Fondation Avril, Fondation RTE, ANCT Massif central)

Le programme Territoires à Agricultures Positives a été lancé en décembre 2019 par la Fondation Avril, la Fondation RTE et le Commissariat du Massif central (ANCT). Il vise à accompagner les projets de 9 territoires lauréats à l'échelle du Massif, afin de promouvoir des projets où l'agriculture contribue à nouer de nouvelles alliances entre acteurs agricoles et acteurs territoriaux. Dans ce cadre la Chaire InterActions a été associée au groupe de capitalisation du programme réunissant Sol et Civilisation et Cap Rural. Ce groupe a pour objet d'accompagner la montée en compétences et la mise en réseau des territoires en vue de faciliter la capitalisation des avancées des projets. La Chaire contribue à éclairer les trajectoires de chaque projet, écrire le récit des transitions à l'œuvre dans ces derniers.

Pour s'informer sur le programme TAP : <http://www.fondationavril.org/projects/appele-a-projets-territoires-a-agricultures-positives/>



SEMINAIRE RECHERCHE SUR LE STAGE DE CAROLE SARKIS (PROGRAMME TAP)

A l'initiative de Cécile FERRIEUX, un séminaire recherche a été organisé le 11 décembre 2020 pour présenter le travail de Carole SARKIS, stagiaire de la Chaire InterActions en 2020 sur le programme Territoires à Agricultures Positives. En M2 au Muséum d'Histoire Naturelle de Paris, Carole a passé 6 mois en stage au centre AgroParisTech de Clermont (hormis la période de confinement) et a mené des enquêtes exploratoires de terrain pour analyser les projets lauréats de ce programme. Elle a particulièrement regardé les trajectoires agricoles des projets, en analysant ce qui fait transition dans les pratiques agricoles, dans les dynamiques collectives d'engagement des acteurs, dans la capacité des objets mis en avant dans les territoires à fédérer des innovations à différentes échelles territoriales. Le séminaire était ouvert aux membres de l'UMR Territoires, aux enseignants chercheurs des autres campus AgroParisTech.



LANCEMENT DU PROGRAMME RÉACTEURS (ANCT Massif central, GIP Massif central)

Le programme Réacteurs (*Réorienter, réinventer, relier l'agriculture pour les territoires et les acteurs : une recherche-action pour développer les nouveaux marqueurs agricoles en Massif central*) a pour objectif d'encourager l'attractivité territoriale de quatre territoires du Massif central dans un processus collaboratif, afin de dynamiser leur développement économique par la valorisation des marqueurs territoriaux. Ce projet est cofinancé par le GIP Massif central via le fonds FEDER et par la FNADT. Il mobilise des chercheurs d'AgroParisTech Clermont-Ferrand qui accompagnent par une approche de recherche-action les projets du Parc Naturel Régional du Morvan en région Bourgogne-Franche-Comté, de la Communauté de communes des Rives du Haut-Allier en région Auvergne-Rhône-Alpes, du Syndicat Mixte Est Creuse Développement en région Nouvelle Aquitaine et de la coopérative Fermes de Figeac pour la région Occitanie.



LANCEMENT DU PROGRAMME HERBALOGUE (DRAAF AURA et ANCT Massif central)

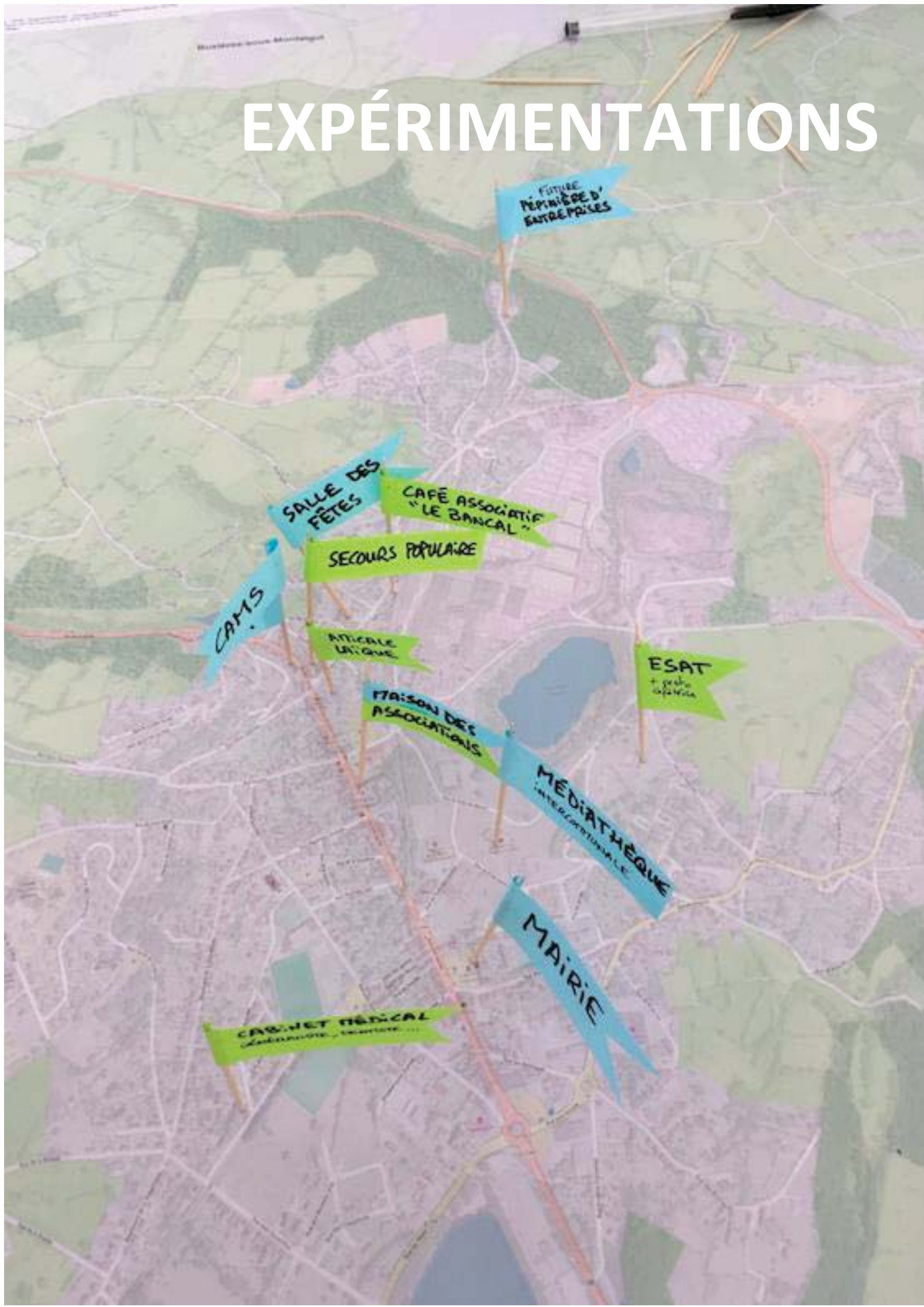
Le programme Herbalogue est un programme de recherche-action de 2 ans (2020-2022) financé par la DRAAF AURA et l'ANCT Massif central. Il interroge le statut des prairies du territoire du Ségala Limargue (Lot), confrontées à des aléas de plus en plus nombreux qui font peser un risque sur leurs transformations voire leur disparition. L'hypothèse de ce programme est de reconsidérer la valeur de l'herbe, dans une stratégie agricole qui soit partagée par un écosystème d'acteur élargi, dépassant le champ de la coopérative agricole et associant les populations au devenir des prairies, mais plus largement aussi aux enjeux paysagers et territoriaux.



PARTICIPATION À RÉPONSE À L'ACTION INCITATIVE DAPP 2020, PROJET «CHARME» (INRAE, Institut Agro, AgroParisTech, Chaire InterActions, Fédération PNR)

La Chaire InterActions a été associée à la réponse à l'appel à projets d'appui aux politiques publiques transversales et/ou innovantes (Action incitative DAPP 2020 de l'INRAE), intitulée : *Chercheurs, chargés de mission et élus : nature des relations et modalités de collaboration au service de l'action publique dans les parcs naturels régionaux pour la transition agricole et alimentaire*. Porté par les Unités de recherche INRAE du Lessem, Agir et Sadapt, le projet associe la chaire dans le partenariat qu'elle a nouée avec la Fédération des PNR depuis mars 2019. Le projet est à ce jour à l'étape 2 de sélection.

EXPÉRIMENTATIONS



Marceline sous Montargis

CABINET MÉDICAL
Labarrière, ...

FUTURE PÉPINIÈRE D'ENTREPRISES

SALLE DES FÊTES

CAFÉ ASSOCIATIF "LE BANCAL"

SECOURS POPULAIRE

CAMIS

ANTIQUE LIÈGE

MAISON DES ASSOCIATIONS

ESAT + petits ateliers

Médiathèque INTERCOMMUNALE

MAIRIE



AVANCEMENT DU PROJET TERRITOIRES INNLAB D'AGROPARISTECH (AgroParisTech Innovation, chaire InterActions)

Le projet de formalisation du 4^{ème} Inn lab de l'établissement poursuit son avancée. Présenté en réunion du réseau des Inn lab en 2020, l'Inn Lab est en phase de consolidation de son cadre d'intervention, des modalités d'accompagnement proposées, des publics qui peuvent être concernés par ce dispositif. Des échanges ont été engagés avec le Pôle Pépites de l'Université Clermont-Auvergne, avec le Hub In Auvergne de l'I-site facilitant la reconnaissance du dispositif auprès des partenaires. Cet Inn lab fait également l'objet de déclinaisons pédagogiques au sein du Master Universitaire GTDL (en M1) et du Mastère Spécialisé ACTERRA autour de la thématique de l'innovation (sociale et territoriale). De nombreux partenaires potentiels ont également été rencontrés, sur le territoire clermontois, à l'échelle régionale et par le biais de réseaux nationaux.



ACCOMPAGNEMENT DU PROJET ADELIA CONSEILS DE DEUX ÉTUDIANTS PÉPITES (HUB INN AUVERGNE, Territoires InnLab)

Adelia est un cabinet de conseil spécialisé dans les politiques enfance-jeunesse qui propose la réalisation de diagnostics territoriaux et décline un ensemble de services innovants pour améliorer l'offre des collectivités territoriales en direction des jeunes. Il a été fondé par deux étudiants de l'université d'Auvergne qui ont bénéficié d'un premier accompagnement dans un incubateur du territoire et viennent renforcer auprès du Territoires InnLab leur compréhension des besoins des acteurs publics pour aboutir les premiers contrats. L'accompagnement va donc se concentrer sur la viabilité de la structure et la consolidation de leur proposition de valeur.

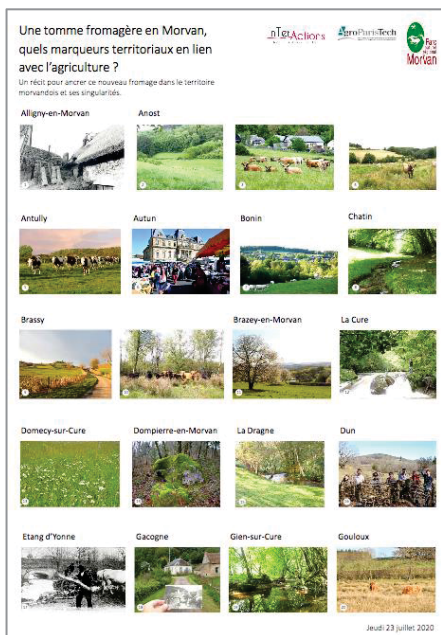


JOURNÉE DE DECOUVERTE DE L'ODD 17 EN PRATIQUE A CLERMONT-FERRAND (Le Rameau, Fondation RTE, AgroParisTech Clermont-F.)

Le 10 mars 2020, la Fondation RTE, la Chaire InterActions d'AgroParisTech et Le Rameau ont organisé sur le centre AgroParisTech de Clermont-Ferrand une journée de présentation et d'échanges sur les dynamiques de co-construction locale pour inventer des solutions à la hauteur des défis collectifs du territoire. Le PETR du Grand Clermont, Maceo, CocoShaker, Ronalpia et AgroParisTech ont exposé les projets, dispositifs qu'ils utilisent sur le territoire du Puy-de-Dôme. Cette journée a préfiguré un projet de recherche-action sur la co-construction territoriale préparé en 2020 pour un lancement en 2021.

Pour s'informer sur la journée organisée le 10 mars 2020 :

<https://www.lerameau.fr/clermont-ferrand-une-experimentation-du-jouer-collectif/>



ANIMATION DU PROJET TOMME FROMAGÈRE EN MORVAN (Programme Réacteurs, La Grande Verrière, PNR du Morvan, 23 juillet 2020)

Le programme Réacteurs a conduit plusieurs animations sur les territoires partenaires. Le PNR du Morvan a accueilli un dispositif d'animation sur la construction d'un dispositif d'émergence des marqueurs territoriaux permettant de promouvoir la tomme fromagère produite par un collectif d'éleveurs locaux. Elisabeth LEFEBVRE, stagiaire sur ce programme a mené une animation auprès des éleveurs, des producteurs de la tomme pour les questionner sur les marqueurs qui semblent le mieux exprimer le produit, ses caractéristiques en lien avec la géographie et les paysages. Ce dispositif a aidé les éleveurs et le PNR à produire l'étiquette de la tomme du Morvan.



ANIMATION « RALLIE TON PAYSAGE » SUR LE THÈME DES PRAIRIES DU SÉGALA-LIMARGUE (Lacapelle Marival, 29 septembre 2020)

La journée s'est déroulée à Lacapelle Marival (Lot) à l'initiative de Fermes de Figeac et le PTCE Figeacteurs, en lien avec les programmes Réacteurs et Herbagogue présentée dans la partie Recherche de ce rapport d'activités. Organisée autour du dispositif d'animation intitulé « tréteaux du paysage » cette journée a été suivie par une quarantaine de participants : agriculteurs du territoire, habitants, élus, techniciens de la coopérative, paysagiste du CAUE, chercheurs des universités de Genève et d'AgroCampus Oest. Les prairies du Ségala Limargue ont été le support de trois dispositifs de questionnements par le paysage, à différentes échelles (grand paysage, bassin-versant, une parcelle en prairie). Les échanges ont mis en exergue la diversité des représentations et des valeurs attachées à cet objet du paysage rural.

RETOUR SUR L'ITINERANCE AUVERGNATE DU PROJET MCDR DE L'INSTITUT DES TERRITOIRES



En 2019, Anne et Patrick BEAUVILLARD organisaient une itinérance pédestre sur la Région Auvergne afin de rencontrer les dynamiques de coopération entre acteurs dans les territoires. Identifiant la Chaire InterActions comme un espace de coopération entre chercheurs et acteurs territoriaux, ils étaient venus rencontrer l'équipe clermontoise d'AgroParisTech pour percer les mécanismes, les méthodes mobilisées par la Chaire. Fin 2020, Anne et Patrick nous ont convié à une réunion zoom avec les autres partenaires, pour nous proposer une nouvelle rencontre permettant de nous présenter le film issu de ce programme et engager une nouvelle étape dans la maturité coopérative des partenaires auvergnats. Date est prise pour 2021 !

Pour s'informer sur la journée organisée en mai 2019 : <https://instercoop.fr/17-mai-agroparistech/>

FORMATIONS





INTERVENTION AUX 6^{èmes} RENCONTRES DES PIONNIERS DES ALLIANCES 8 juillet 2020)

A l'invitation du Rameau la Chaire InterActions a été invitée à venir présenter les dispositifs qu'elle met en œuvre pour construire les projets d'accompagnement des projets territoriaux. Le Réseau des Praticiens Territoriaux a notamment vocation à associer chercheurs et praticiens des projets territoriaux, notamment au sein des territoires en transitions. La Chaire met aussi en avant l'observatoire des transitions permettant de renseigner les dynamiques territoriales et qualifier les processus de transitions. Elle monte également un inn lab dédié aux territoires permettant d'expérimenter les conditions de changement de posture professionnelle dans l'action.

Lien vers les actes de la journée :

<https://innovationterritoriale.plateformecapitalisation.org/6eme-rencontre-des-pionniers-des-alliances-en-territoire>



INTERVENTION SUR LA CAPITALISATION DES EXPÉRIENCES COLLECTIVES (webinaire « la valorisation des dynamiques territoriales » - 13 septembre 2020)

L'intervention dans le webinaire sur la valorisation des dynamiques territoriales avait pour objet de présenter la posture d'un acteur dit académique (ici chercheur). Dans un contexte de grande incertitude climatique, sanitaire, environnementale..., l'exigence de conforter les apprentissages collectifs et leur plus-value sociale, citoyenne et politique est renforcée. Le contexte nous incite aussi à remettre sans cesse notre posture professionnelle dans un écosystème territorial mouvant. Réinterroger nos cadres d'action est une attitude qui peut permettre de capitaliser de manière pratique, pragmatique et au plus près des enjeux territoriaux... Mais c'est une posture qui déplace les cadres de référence de chacun, il faut l'accepter pour se lancer dans ces démarches. L'interconnaissance suscitée par un processus de Recherche-Action est prépondérante pour développer des apprentissages collectifs et réflexifs.



1^{er} WEBINAIRE DE LA CHAIRE « CHAMPIGNONS ET TERRITOIRES RURAUX (Centre Interdisciplinaire en Technologie Alimentaire, European Mycological Institute, Sens et Territoire)

Le 14 octobre 2020, le premier webinaire de la Chaire a abordé le sujet de la valorisation de la ressource en champignons sylvestres comme facteur de développement territorial. Jean Rondet (Sens et Territoire) et notre partenaire du CITA avec Fernando Martinez Pena ont développé des réflexions très riches sur cette valorisation économique et territoriale à partir des travaux menés en Aragon, en Martinique ou en Haute-Loire. Près de 40 personnes étaient connectées au webinaire. Une suite à cette action est prévue en 2021... en Aragon.

ENCADREMENTS DE MÉMOIRES D'ÉTUDIANTS

NGUYEN Ton 2020 - *Les parcs naturels régionaux terreaux de l'émergence d'une gouvernance alimentaire*, mémoire de fin d'études, DA SPES (Science politique, écologie et stratégie), AgroParisTech, 2020 Encadrement Cécile BLATRIX & Cécile FERRIEUX.

SARKIS Carole, 2020 – *Transition, trajectoires agricoles et dynamiques territoriales en Massif central. Caractérisation des transitions dans le Programme Territoires à Agricultures Positives*, mémoire de fin d'études M2 Biodiversité, écologie, Evolution, MNHN, 2020 : Encadrement Cécile FERRIEUX & Laurent LELLI.

LEFEBVRE Elisabeth, 2020 – *Quelle place pour une médiation paysagère dans les projets de développement territorial axés sur la révélation de nouveaux marqueurs de territoire ?*, mémoire de fin d'études M2 Paysage, environnement, participation et société, AgroCampus Ouest, 2020 : Tutorat professionnel : Laurent LELLI.

FARGIER Martin, 2020 – *Vie et destin de l'élevage ovin dans le massif cantalien : quel avenir pour l'agro-pastoralisme ?*, mémoire de fin d'études M2 GTDL DYNTAR, 2020 : Encadrement : Laurent LELLI.

Elisabeth Lefebvre lors de la journée du séminaire collectif - programme Réacteurs Toulx-Sainte-Croix (Creuse) - 22/06/2020



*Martin Fargier, Cécile Ferrieux et Carole Sarkis
Visite d'exploitation- programme TAP
Mandailles St-Julien – juillet 2020*



COMMUNICATIONS



Intervention Laurent Leil

08 juillet 2020

INET

Stratégie et projet de territoire

←

Lucile Ferrieux, Bixitrix, Laurent Leil, Laurent Roustort, David Porret

Août-octobre 2020

Formation commande

Accompagnement du service planification de la DDT de Savoie sur une démarche interne de connaissance territoriale avec la Méthode de Diagnostic Partagé Territorial

Septembre 2020

La Chaire InterActions

Elisabeth Lafèvre stagiaire AgroParisTech

Érudite au M2 Paysage et médiation (AgroCampus Ouest)

La Chaire InterActions participe à l'atelier « Comment valoriser la résilience des territoires ? »

1 octobre 2020

La vie depuis l'Assemblée Nationale

LES WEBINAIRES DE LA CHAIRE

Changements et territoires ruraux

Mercredi 14 octobre 2020

19h-18h00

Compagnie Olivier Clément

20 au 26 octobre 2020

Carrefour des métiers

Intervention dans le cadre de séminaires « Emergence d'une ingénierie des transitions »

Quelle formation pour accompagner la transition alimentaire dans les territoires ?

11 & 12 octobre 2020

11-18 novembre 2020

Formation à distance

26-28 août 2020

La Chaire InterActions

Participe :

Au COPIE Territoire à agriculture Positive

La Chaire InterActions au webinaire :

« la valorisation des dynamiques territoriales »

Le Rameau

10 septembre 2020, de 13 heures à 14h

INTERVENANT Laurent Leil

Participer et partager

Trouver les clés pour engager les projets alimentaires dans vos territoires :

Du contexte territorial aux acteurs locaux

05-07 octobre 2020

Participer et partager

Trouver les clés pour engager les projets alimentaires dans vos territoires :

Du contexte territorial aux acteurs locaux

05-07 octobre 2020

Parcours de formation

Agir pour l'eau et les milieux naturels :

Jeux

RMT Champs & Territoires ateliers

Séminaire de lancement

26 sept 2020 - Paris

Explorer un projet alimentaire de territoire

atelier pratique autour des actions du Havre Seine Métropole

28 octobre 2020

SESSION SPÉCIALE DES 14èmes JOURNÉES EN SCIENCES SOCIALES (Clermont-Ferrand, 10-11 dec 2020 / reporté 7-8 avril 2021)

Lelli L., Ferrieux C., Tankam C. : Les marqueurs territoriaux au prisme des enjeux de la transition agricole : comment recréer du commun territorial pour penser les territoires agricoles ?, session spéciale.

4 articles acceptés pour cette session :

Lelli L., Lefebvre E. : Réorienter, réinventer, relier l'agriculture par et pour les territoires : premières pistes d'une recherche-action sur de nouveaux marqueurs territoriaux en Massif central, 14èmes journées de recherche en sciences sociales INRAE, SFER, CIRAD, 7 et 8 avril 2021, Clermont-Ferrand.

Tankam C. : IG Poivre du Penja : quelle(s) contribution(s) à la construction de ressources pour le territoire ?, 14èmes journées de recherche en sciences sociales INRAE, SFER, CIRAD, 7 et 8 avril 2021, Clermont-Ferrand.

Ferrieux C., Sarkis C. : "Entre écologie et agriculture, les territoires à la recherche de nouveaux marqueurs territoriaux. L'exemple de 4 territoires en transition du Massif central, 14èmes journées de recherche en sciences sociales INRAE, SFER, CIRAD, 7 et 8 avril 2021, Clermont-Ferrand.

Rieutort L., Ricard D. : De nouveaux marqueurs territoriaux pour la valorisation des laits de montagne en France (hors signes officiels de qualité et d'origine), 14èmes journées de recherche en sciences sociales INRAE, SFER, CIRAD, 7 et 8 avril 2021, Clermont-Ferrand.

RAPPORTS, COMMUNICATIONS A COLLOQUES, RENCONTRES... :

Cot C., Ferrieux C., Tankam C., Accompagner la transition des politiques territoriales : quelle(s) stratégie(s) pour les politiques culturelles départementales ? Une expérimentation sur le territoire Chavanon Combrailles et Volcans, Rapport, avril 2020, 47 p.

Ferrieux C., Tankam C. : Les politiques culturelles des Conseils Départementaux à l'épreuve des transformations de l'action publique territoriale : quelles stratégies internes et externes pour le Département du Puy-de-Dôme, Colloque « Contraintes financières, politiques de fusion, gouvernance multi-niveaux : les enjeux de la réforme territoriale » ; 7 et 8 novembre 2019 ; Rennes

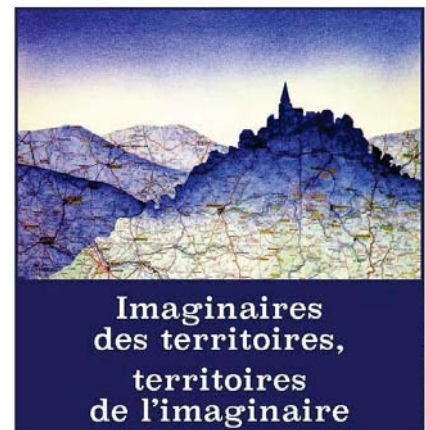
Cot C., Tankam C., Ferrieux C. : Les compétences de la co-construction territoriale : des politiques culturelles territoriales en transition ?, Communication à la journée co-organisée par Le Rameau, Fondation RTE et AgroParisTech : L'ODD17 en pratique en Puy-de-Dôme, 10 mars 2020, AgroParisTech. <https://www.lerameau.fr/clermont-ferrand-une-experimentation-du-jouer-collectif/>

Ferrieux C., Sarkis C. : Comment les financeurs du développement rural s'emparent de la transition, Symposium PSDR4 « Transitions pour le développement des territoires », 28-30 octobre 2020, en ligne.

Sarkis C. : Transition, trajectoires agricoles et dynamiques territoriales en Massif central. Présentation du travail de Master 2, séminaire de la Chaire InterActions, 11 décembre 2020

Lelli L., Chaire InterActions, Poster intégré à l'exposition Territoire de l'imaginaire, imaginaire des territoires, Blatrix C., Limouzy L. (co-commissaires de l'exposition), Centre Interdisciplinaire de Recherche sur l'Écologie (Musée du Vivant / AgroParisTech) et Pouvoirs Locaux (revue).

Lelli L., Lescoat Ph., Olivier D., Laumond JS. : Comment repenser l'agriculture dans un milieu rural en pleine transition ?, Table-ronde, Montbard, 31 mars 2020 (reporté)



COMMUNICATIONS LIÉES AU RÉSEAU DES PRATICIENS TERRITORIAUX

Lettre électronique mensuelle (veille scoop it réalisée par P. Jeannes – service doc d'AgroParisTech & C. Cot – responsable du Réseau des Praticiens Territoriaux)

Le Réseau en 2020

Lettre électronique

9 parutions **196**
adhérents

+ de 2800 vues

Une publication thématique « culture et transitions territoriale »

3 vidéos sur les rencontres « Cultures et transitions »

Partenariat EFCAM Riom

Lettre du réseau de février 2020 :
Accompagner les transitions territoriales, quelle place pour la culture, quelles pratiques professionnelles ? » ;
Réalisation Cécile COT.

Un carnet d'illustrations de la journée réalisée par Eva Rolland.



Réalisation de 3 supports vidéos de valorisation de la journée du réseau des praticiens territoriaux du 21 novembre 2019 (Réalisation Sarah Maindivé- EFCAM – BTS2 année 2019-2020).

Teaser de 3 minutes :

<http://www2.agroparistech.fr/podcast/Praticiens-Territoriaux-Teaser-de-la-journee-du-21-novembre-2019.html>

Vidéo de présentation des échanges de la journée

<http://www2.agroparistech.fr/podcast/Reseau-des-Praticiens-Territoriaux-reportage-de-la-journee-du-21-novembre-2019.html>

Vidéo des tables-ronde et conférences inaugurales et finales.

<http://www2.agroparistech.fr/podcast/La-culture-dans-la-strategie-du-PNR-des-Volcans-d-Auvergne.html>
<http://www2.agroparistech.fr/podcast/La-culture-premier-levier-de-developpement-local.html>



Rappel du lien de la chaine Podcast du réseau des Praticiens

<http://www2.agroparistech.fr/podcast/-Reseau-des-Praticiens-Territoriaux-.html>

PARTICIPATION A DES COMITES DE PILOTAGE OU GROUPES DE TRAVAIL EN LIEN AVEC LES THEMATIQUES DE LA CHAIRE :

Convention cadre INRAE, Institut Agro, AgroParisTech et Fédération des Parcs naturels régionaux.

Participation aux réunions de rédaction de la convention

-> présentation d'un power point intitulé : « Contribution aux échanges », 20 mai 2020

COFIL WWF, AgroParisTech, Fondation AgroParisTech

Participation au GT sur « biomasse »

-> présentation d'un power point intitulé : Accompagner la transition énergétique : une méthode de coopération territoires-acteurs-chercheurs., 5 octobre 2020

Préparation du CPIER en inter-commissions CIMAC post-2020,

Participation aux travaux de la journée du 7 février 2020.

Groupe de travail du Réseau International des Villes Michelin

Participation à la réflexion d'une summer school sur l'agriculture périurbaine à l'échelle de l'agglomération clermontoise (avec l'école d'Architecture, l'agence d'urbanisme, la ville de Clermont-Ferrand, la métropole).

ANNEXES



La Creuse va-t-elle devenir une terre de culture pour les noisettes ?

LA MONTAGNE

À LA UNE | VIE LOCALE | SPORTS | LOIS



Photo d'illustration noisettes © Michèle DELPY

Le projet de création d'une filière autour de la noisette avance en Creuse. Un séminaire de recherche a eu lieu en début de semaine à Jarnages, en coopération avec trois autres territoires du Massif central.

« D'un côté nous avons des noisetiers sauvages qui poussent partout en Creuse et de l'autre un gâteau "Creusois" qui a beaucoup de succès mais n'est pas fait avec des noisettes locales. » Parti de ce constat, le Syndicat Est Creuse Développement, représenté par son président Vincent Turpinat, a décidé de lancer un projet de culture et de transformation de la noisette en Creuse.

Une première table ronde a été organisée en décembre 2019 à Guéret, en présence du président de la Chambre d'agriculture de la Creuse et de la coopérative du Lot-et-Garonne Unicoque (spécialisée dans la production de noisettes).

Noisettes et herbes médicinales

Une deuxième étape a été franchie lundi et hier avec un séminaire de recherche organisé autour de Jarnages, en coopération avec trois autres territoires du Massif central. « Nous travaillons sur des marqueurs agricoles locaux, indique Vincent Turpinat. Nous avons des territoires assez semblables. Nous avons des ressources locales intéressantes, notamment agricoles, mais nous n'avons jamais réussi à les valoriser. »



Filière noisette en Creuse : séminaire de recherche, photo Bruno Barlier

?

Le Syndicat Est Creuse Développement travaille sur la noisette et les herbes médicinales, le Morvan sur la tome fromagère, le Haut-Allier sur les champignons sauvages et Figeac n'a pas encore trouvé son créneau. La réflexion va durer deux ans. Elle est accompagnée par l'Agence nationale de la cohésion des territoires et l'Université AgroParisTech. L'objectif est de donner une identité forte à la Creuse, au Morvan, à la Haute-Loire et au Lot grâce à ces « marqueurs territoriaux ».

Les agriculteurs creusois intéressés

Le projet de structuration d'une filière noisette avance. Une ingénieure a été spécialement recrutée par le syndicat Est Creuse Développement. Les agriculteurs du département semblent partants. Le syndicat travaille avec la Chambre d'agriculture qui est elle aussi « très intéressée » par le projet. « Nous voudrions lancer cette activité comme une diversification de la production classique bovine », précise Vincent Turpinat.



Fête du Creusois et de la noisette à Saint-Alpinien

?

Les pâtisseries qui fabriquent "Le Creusois" sont également impliqués dans le processus, tout comme les industriels (Les Comtes de la Marche, Jean Hervé).

Une culture qui demande de l'eau

La grande difficulté de la culture des noisettes est la maîtrise de l'eau. Elle a besoin d'une irrigation du 15 mai au 15 septembre (environ 2.000 m³ d'eau/hectare). « Nous avons commencé à travailler sur ce sujet avec la DDT (*). L'objectif est d'établir un zonage, pour savoir où il est possible de s'installer, et un cahier des charges. » Il faudra sans doute créer de petites retenues collinaires pour stocker l'eau de pluie et irriguer. Des démarches ont aussi été entreprises avec les banques afin de savoir si elles seraient prêtes à faire des avances aux agriculteurs. Il faut attendre quatre ans après la plantation pour avoir de la production. Les porteurs du projet travaillent actuellement sur une cartographie des endroits où on pourrait planter des noisetiers, en fonction des ressources en eau, de la nature des sols et de l'altitude. Des agriculteurs de toute la Creuse pourraient se lancer dans cette culture.

Aller vers du bio

« Nous voudrions créer une ferme expérimentale de cinq hectares pour voir quelle espèce s'acclimate le mieux en Creuse et voir comment aller vers une production bio », ajoute le président du syndicat. La coopérative Unicoque assure l'accompagnement technique du projet.

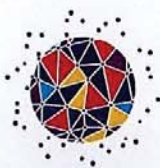


Cette production a un fort potentiel. La demande en fruits à coque, notamment en noisettes, explose partout dans le monde. « C'est un produit noble, qui a un intérêt économique », glisse Vincent Turpinat. Le marché mondial est aujourd'hui dominé par la Turquie, qui produit 75 % des noisettes. En Creuse, l'idée serait de ne pas se disperser mais plutôt de créer des « foyers » de production regroupant plusieurs agriculteurs. Ces derniers pourraient ainsi partager du matériel grâce à une Cuma. « Aujourd'hui, on pourrait avoir entre 50 et 60 hectares de culture de noisetiers en Creuse, assure le président. L'objectif, c'est d'arriver à 300 hectares dans les dix prochaines années, comme ça il pourra y avoir une unité de transformation en Creuse. »

(*) DDT : direction départementale des territoires.

[Nicolas Perrin s'est lancé dans une aventure professionnelle singulière à Échassières : il cultive des noisettes \(2019\)](#)

Catherine Perrot / La Montagne, 23 juin 2020.



RÉSEAU DES PIONNIERS DES **ALLIANCES** EN TERRITOIRE



Le Réseau des Praticiens Territoriaux de la Chaire InterActions d'AgroParisTech avec Laurent LELLI, Directeur du centre AgroParisTech de Clermont-Ferrand

Le Réseau réunit des praticiens et chercheurs volontaires. En quoi cette rencontre entre praticiens et chercheurs vous permet-il d'intervenir sur la capitalisation des actions et la diffusion des méthodes ?

AgroParisTech est un établissement d'enseignement supérieur qui couvre la diversité des territoires par différents sites d'implantation qui nous permet de couvrir la diversité des contextes territoriaux et des acteurs. On travaille sur des sujets en lien avec l'agriculture,

l'environnement, la gestion de l'eau, la forêt, etc. L'une des spécificités, c'est qu'on a aussi une formation continue adressée aux adultes depuis 20 ans, ce qui nous a permis de faire des aller-retours et des échanges avec des personnes – d'abord de l'Etat, puis des collectivités et des chambres consulaires, et des acteurs du monde économique. Ces allers-retours avec ces personnes qui sont passées par nos formations ont été très riches pour nous, ce qui nous a amené à réfléchir sur une interface nouvelle de collaboration avec les acteurs par une approche qui ne soit pas descendante. On a décidé il y a quelques années de profiter de la Fondation AgroParisTech. Elle a une particularité de construire des partenariats non académiques ce qui permet de diversifier les alliances entre acteurs et d'offrir les conditions de dialogue nouvelles et des alternatives entre acteurs et chercheurs. On a créé une Chaire qui s'appelle Inter'Actions pour accompagner les transitions des territoires. Le but de la Chaire est de mettre la recherche dans le contexte de co-construction des projets territoriaux, en particulier des territoires qui se qualifient d'être en transitions agroécologique et énergétique mais aussi culturelles. On a donc créé cette Chaire autour de trois intentions :

- Casser la manière dont on vient chercher les chercheurs dans des dispositifs d'accompagnement des territoires à travers la recherche-action : notre idée est d'être dans une posture d'écoute pour révéler et traduire les enjeux du territoire, et identifier les signaux que les acteurs n'étaient pas tous seuls en capacité de formuler.
- On a aussi essayé d'accompagner les processus de transition en expérimentant.
- On met également en place des formations réflexives.

Ces intuitions se traduisent en la création de trois dispositifs.

- D'abord on considère ce qui se passe en territoires à travers ces processus dits de transitions. Ils sont intéressants si on s'attache à regarder comment les acteurs s'engagent dans ces processus : qu'est-ce qui les met en relation ? qu'est-ce qui les attache les uns aux autres ? Comment on se comprend ? Comment on dialogue ? Et comment on limite le processus de distanciation entre des communautés différentes. Donc on a créé un Observatoire des transitions territoriales avec l'idée de regarder d'un point de vue qualitatif, comment les questions de transition écologique et agricole apparaissent en territoires.
- On a un tiers-lieu spécifique à AgroParisTech : Inn Lab. Il y en a trois qui sont créés sur les sujets fondamentaux d'AgroParisTech : forêt, alimentation et agriculture. On est en train de créer le quatrième sur les questions territoriales. La volonté est d'expérimenter avec tous les acteurs de territoire, les conditions de posture de changement, quelle ingénierie mettre en œuvre et comment on peut se relier entre acteurs pour poursuivre un objectif commun avec un caractère opérationnel pour agir sur les territoires. Cet Inn Lab, on l'a prototypé en living lab, on l'a testé sur l'accompagnement des politiques culturelles dans un territoire rural où peu d'ingénieries sont développées sur ce sujet.
- Le dernier élément, le réseau des praticiens territoriaux. C'est un réseau d'ingénierie de partage des compétences. On considère que si on doit travailler sur les alliances, cela ne se fera pas uniquement par la maîtrise du savoir des organisations technicoéconomiques, il faut passer à l'acte. Donc on a essayé de développer un dispositif qui questionne la place de la prospective dans les territoires et la place des compétences dans une analyse et la mise en perspective des projets territoriaux.

3/ COOPÉRER, INNOVER AVEC ET POUR LE TERRITOIRE

Herbologie

La prairie, support de dialogue à l'échelle territoriale

Pour capitaliser sur le rôle positif de la prairie et identifier les pistes d'amélioration de la résilience des systèmes herbagers en Ségala Limargue, Fermes de Figeac s'est engagé dans le projet *Herbologie*. Ce projet a pour objectif d'expérimenter en lien avec la société civile des actions innovantes en phase avec les enjeux des décennies à venir : changement climatique, enjeux environnementaux, bien-être animal, maintien de la biodiversité, qualité des paysages.

Un dossier déposé par Fermes de Figeac a été retenu par l'ANCT* et la DRAAF Auvergne Rhône Alpes. En partenariat avec la Plateforme Agro-environnementale de Toulouse Auzeville, le GIEE Agro'seli, l'UMR des territoires (INRA Clermont Ferrand), l'objectif sera de mettre en place des actions pour la préservation du bien commun territorial qu'est la prairie tout en répondant à des objectifs de développement durable :

- Économiques : repenser la place de l'herbe face aux accidents climatiques à venir (*allongement des rotations, place des légumineuses, gestion des reports de stocks fourragers, nouveaux modes d'implantation et nouvelles espèces*),
- Sociaux et sociétaux : comprendre ce qui est perçu par le grand public pour définir en commun l'acceptabilité des innovations en agroécologie et en gestion des espaces (*architecture paysagère*)
- Environnementaux : développer et faire connaître les actions vertueuses que le réseau des fermes du GIEE est en capacité de mettre en œuvre (*continuité écologique, période de fauche respectueuses des périodes de nidification, réduction des risques d'érosion, réduction d'usage des phytos*).



*Agence Nationale de la Cohésion des Territoires

Contact  Charlotte Brousse : 05 65 40 82 71
charlotte.brousse@fermesdefigeac.coop

AgroParisTech

Formation
Professionnelle
et Apprentissage
Cité des Sciences Vertes

Ministère de l'Agriculture
et de la Forêt

Ministère de la Cohésion
des Territoires
et des Relations
avec les
Collectivités
Territoriales

AGENCE
NATIONALE
DE LA COHÉSION
DES TERRITOIRES

Pour télécharger la publication :

<https://www.fermesdefigeac.coop/category/le-journal-des-fermes-de-figeac/>



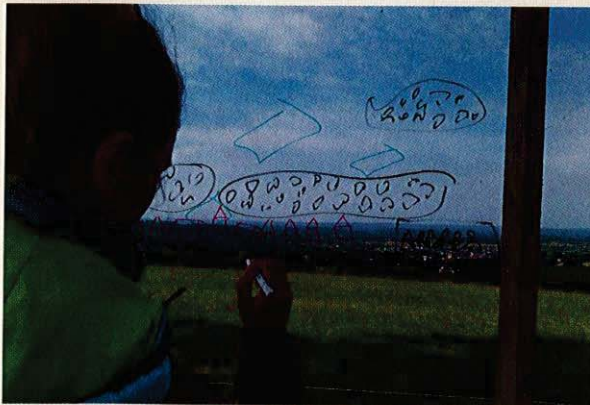
► AGRICULTURE ET TERRITOIRE

Réacteurs

Marqueurs agricoles : l'identité de notre territoire

Pour rester vivante et créatrice de valeur ajoutée, l'agriculture du Ségala Limargue doit répondre à de nombreux défis économiques et sociaux. Elle doit se réinventer sans cesse pour s'adapter de plus en plus rapidement aux évolutions de notre société. Nous sommes convaincus que les valeurs ajoutées qui façonneront le territoire de demain sont celles liées aux biens communs historiques et paysagers. Et que les agriculteurs qui le font vivre sont et seront les acteurs de cette richesse.

Conscients que ces démarches s'inscrivent dans le temps et qu'il est gage de pérennité s'il est porté en coopération, Fermes de Figeac travaillera pendant deux ans avec ses partenaires du Massif Central* et Agro Paris Tech Clermont Ferrand (sociologue, géographe, agronome, ...). Par la recherche, ce dernier nous accompagnera dans le programme Réacteurs* pour définir les marqueurs de notre territoire à travers son histoire et son paysage.



Exercice pratique : dessinez ce que vous voulez garder collectivement !



Adhérents et partenaires observent ensemble le paysage

Et si notre paysage était source d'inspiration pour identifier les marqueurs de notre territoire ?

Nous avons souhaité inviter différents acteurs du territoire à participer mardi 29 septembre à une journée d'échange pour identifier collectivement de nouveaux vecteurs de développement. Qu'est ce qui fera notre identité demain, celle de notre territoire ? Des produits alimentaires, notre savoir-vivre, l'énergie que l'on produit, notre biodiversité, nos élevages, notre patrimoine bâti, nos savoir-faire... Ces marqueurs existent-ils déjà ? Les avons-nous perdus ? Ou devons-nous les inventer ? La question est de savoir quelles sont ou seront les pépites qui donnent à notre territoire toute sa valeur.

Le temps d'une journée, nos adhérents ont partagé les particularités de notre paysage agricole, accompagnés par AgroParisTech Clermont Ferrand et avec les regards croisés de partenaires, citoyens, consommateurs, collectivités... Autour de 3 ateliers sur le terrain, ils ont pu réagir face aux réalités agricoles et paysagères de notre territoire, en dessinant parfois ce qui les interpellait le plus. Les informations récoltées lors de cette journée permettront d'alimenter le travail collectif du programme RÉActeurs et de mettre en perspective les marqueurs de notre territoire.

Contact



Nadine Lambret : 05 65 40 82 71 -
nadine.lambret@fermesdefigeac.coop



AGENCE
NATIONALE
DE LA COHÉSION
DES TERRITOIRES



* Partenaires : Parc Naturel Régional du Morvan (58), Syndicat Mixte Est Creuse Développement (23), Communauté de Communes du Haut Allier (48).

* Réacteurs : Réorienter, réinventer, relier l'agriculture pour les territoires et les acteurs. Une recherche action pour développer de nouveaux marqueurs agricoles en Massif Central.

Pour télécharger la publication :

<https://www.fermesdefigeac.coop/category/le-journal-des-fermes-de-figeac/>



LES PARTENAIRES DE LA CHAIRE

Les partenaires de la chaire InterActions sont impliqués dans la structuration des orientations et des projets menés. Ils sont intégrés à une réflexion générale visant à capitaliser ce qui est produit dans chaque programme au bénéfice de l'intérêt général.



LES PARTENAIRES TERRITORIAUX DE LA CHAIRE

Les partenaires territoriaux sont toutes les structures, organismes, collectivités territoriales qui nous ont fait confiance en 2020 et avec lesquels la chaire a engagé une partie des projets présentés dans ce rapport. Ils constituent un maillage territorial prépondérant à l'échelle du Massif, pour asseoir les objectifs de la chaire de faire du Massif central le laboratoire de la transition territoriale.



CONTACTS

Laurent Lelli

Directeur de la Chaire

laurent.elli@agroparistech.fr

06 37 40 02 05

Cécile Ferrieux

Responsable de l'axe : Observatoire des transitions territoriales

cecile.ferrieux@agroparistech.fr

Chloé Tankam

Responsable de l'axe : Territoires InnLab

chloe.tankam@agroparistech.fr

Cécile Cot

Responsable de l'axe : Réseau des Praticiens Territoriaux

cecile.cot@agroparistech.fr

Chantal Monvois

Directrice de la Fondation AgroParisTech

chantal.monvois@agroparistech.fr

