

Chaire partenariale InterActions

2021

0

2

2

Rapport d'activités

Innover dans les territoires et Accompagner les transitions



CONTACTS

LAURENT LELLI

Directeur de la Chaire

laurent.elli@agroparistech.fr

PATRICIA DUMAS

Assistante de la Chaire

patricia.dumas@agroparistech.fr

MARGAUX MORIN

Déléguée Générale de la Fondation AgroParisTech

margaux.morin@agroparistech.fr

Chaire partenariale InterActions

09 Avenue Blaise Pascal

63178 Aubière

<https://fondation.agroparistech.fr/coconstruire/chaire-interactions/>

Pour joindre l'équipe de la chaire

chaire.interactions@agroparistech.fr

LinkedIn de la Chaire

<https://www.linkedin.com/in/chaire-interactions-754868265/>



SOMMAIRE

CONTACTS	2
EDITO	4
MISSIONS DE LA CHAIRE	5
L'ÉQUIPE DE LA CHAIRE	7
GOVERNANCE	8
NOS PARTENAIRES DISENT...	9
FAITS MARQUANTS 2021	11
FAITS MARQUANTS 2022	13
BILAN DES ACTIONS RECHERCHE	15
BILAN DES ACTIONS FORMATION	21
BILAN DES ANIMATIONS	26
BILAN DES PUBLICATIONS	27
BILAN DES COMMUNICATIONS	28
BILAN FINANCIER	30
PERSPECTIVES 2023	32

EDITO

“ La chaire partenariale de mécénat InterActions a achevé deux années de travail dans les conditions que nous avons tous connus de poursuite de la pandémie de Covid-19. Alternant périodes de confinements, consignes sanitaires connues rendant difficiles l'organisation du travail sur le terrain, les regroupements des acteurs partenaires, la chaire a cependant avancé sur plusieurs dossiers clés et achevé plusieurs contrats de recherche. Elle a pu également participer à plusieurs événements nationaux ou internationaux et a accentué sa capacité de publications sur les transitions territoriales.

Ce n'est donc pas un rapport d'activité comme les autres qu'il vous est donné à lire, puisque nous ferons le bilan de deux années de travail : 2021 et 2022. Nous en dresserons un compte-rendu sous une forme synthétique pour donner à voir l'exhaustivité des missions menées, avec l'aide de nos partenaires et l'investissement toujours décisif de nos collègues enseignants-chercheurs, chargés d'ingénierie et de formation, ainsi que l'appui indéfectible de la Fondation AgroParisTech et les collaborations menées avec la Direction des Partenariats.

Nous avons donc poursuivi nos travaux de recherche, d'expérimentation, de formation sur les territoires. Aux 13 territoires ateliers déjà engagés en 2020, nous avons ajouté quelques sites supplémentaires en lien avec de nouvelles études : le territoire de la Puisaye-Forterre dans le cadre d'une mission d'appui au CPIE Yonne et Nièvre ; les territoires du sud Massif central traversés par les petites lignes ferroviaires du Cévenol et de l'Aubrac

dans le cadre d'une expertise de prospective menée avec le CEREMA.

Sur proposition de Charles Benoit Heidsieck président fondateur du Rameau, partenaire de la Chaire, nous avons également noué de nouvelles alliances en intégrant le comité stratégique du Réseau des Pionniers des Alliances en Territoires. Nous avons aussi rejoint le COMEX de la Fondation des Territoires présidée par Jean-Paul Delevoye et dirigée par Elodie Jullien. Enfin nous avons reconduit le partenariat avec la Fondation Avril sur la capitalisation du programme Territoires à Agricultures Positives, gage d'une relation de confiance sur l'apport de la Chaire à la capitalisation engagée avec Sol et Civilisation et Cap Rural.

Ce Rapport d'activité sera également l'occasion d'esquisser les chantiers qui vont s'engager en 2023.

Enfin, nous ne pouvons terminer cet édito sans remercier Chantal Monvois, qui a pris fin 2022 sa retraite et avec laquelle nous avons cheminé pour construire cette chaire partenariale sur les transitions territoriales. Grâce à son enthousiasme et sa capacité d'anticipation, Chantal a appuyé sans relâche ce projet auquel elle croyait beaucoup. Je souhaite ici la remercier chaleureusement pour tout ce travail de compagnonnage au nom de toute l'équipe opérationnelle de la chaire. Je remercie également Margaux Morin qui a pris la suite de Chantal et appuie avec la même énergie notre progression.

Nous vous souhaitons au nom de tous les partenaires de la chaire une bonne lecture. ”



Laurent LELLI
Directeur de la Chaire

MISSIONS DE LA CHAIRE

La chaire inscrit ses travaux dans l'analyse des transitions territoriales qu'elle nourrit de travaux d'observation sur le terrain (analyses paysagères, enquêtes, dispositifs d'animation, organisation de modules d'enseignements appliqués aux programmes de recherche...).

Ses travaux portent plusieurs ambitions générales :

- Accompagner le renouvellement des modes d'action au service d'un développement territorial qui prenne mieux en compte les capacités locales à soutenir un projet de territoire plus respectueux de ses ressources propres.
- Construire une démarche de connaissances partagées des territoires pour rendre ces territoires porteurs de qualités globales, reconnues par toutes les parties prenantes (acteurs économiques, élus, associations, habitants...).
- Travailler la montée en compétences des agents des collectivités locales, des entreprises maillant les territoires, afin de les aider à concevoir des politiques qui affrontent les changements à l'œuvre et à venir.
- Articuler les échelles d'actions en favorisant la coopération entre les stratégies de toutes les catégories d'acteurs intervenant dans le développement des territoires.

Sur le plan opérationnel, ces effets sont attendus sur plusieurs plans :

- Proposer des interventions concrètes d'appui aux politiques locales pour traduire les transitions dans les territoires (expertise, médiation, accompagnement des agents)
- Définir avec les parties prenantes les valeurs matérielles et immatérielles attachées aux territoires afin de mieux les aider à cerner les priorités d'action sur des plans économiques mais aussi holistiques (appui à la définition de méthodes de caractérisation des marqueurs territoriaux, observations participantes)
- Coconstruire des démarches d'accompagnement des territoires pour observer les dynamiques de changement à l'œuvre (observatoire de la transition territoriale) dans le cadre de territoires ateliers partenaires sur la longue durée du lien à la recherche.



Ces outils pour réussir ces ambitions sont multiples :

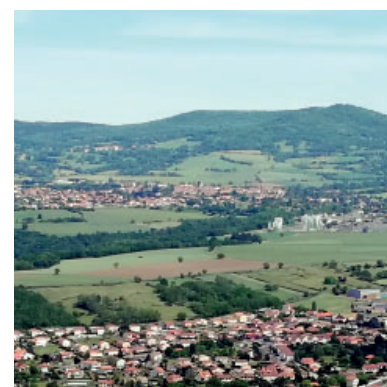
Les **territoires ateliers** constituent des espaces-test en vraie grandeur des démarches de co-construction des travaux de la chaire. Ils sont compris comme des espaces d'expérimentation des démarches de recherche-action, de formation pour nos étudiants. Ils sont aussi marqués par une exigence de retours aux acteurs locaux des travaux de capitalisation de la chaire par le biais de livres blancs, de réunions publiques, de rédactions d'articles dans les médias locaux (presse, réseaux sociaux), de production de supports vidéo...

Le **Réseau des Praticiens Territoriaux** matérialise la volonté de la chaire de créer des espaces de rencontres, de partages entre professionnels, chercheurs et acteurs, collectivités territoriales et entreprises. Au travers de la programmation de webinaires, de journées de rencontres thématiques, le RPT est un lieu physique et dématérialisé d'échanges sur les pratiques territoriales portées par les différents acteurs des territoires ruraux, mais aussi urbains ou périurbains.

Des vidéos des précédentes initiatives sont proposées sur la chaîne youtube d'AgroParisTech (<https://www.youtube.com/@agroparistech6522/videos>) et une veille documentaire est générée tous les mois et accessible sur simple demande auprès de la chaire (<https://www.scoop.it/topic/territoires-transitions-developpement-local>)

Le **Territoire Inn Lab** (TIL) se propose d'accompagner les territoires dans les transitions en soutenant l'ensemble des acteurs qu'ils soient publics, privés, membres d'associations ou simples citoyens souhaitant s'engager pour une société plus durable. <https://www.agroparistech.fr/innovation/innlabs/territoiresinnlab>

Les **enseignants chercheurs, les ingénieurs pédagogiques, les étudiants** mobilisés pour accompagner les travaux de la chaire sont aussi mobilisés en fonction des projets. Ils constituent des collaborateurs précieux aux côtés de nos partenaires pour faire avancer les réflexions et les dispositifs d'observation-analyse-animation de la chaire InterActions.



L'ÉQUIPE DE LA CHAIRE



Laurent LELLI

Directeur de la Chaire InterActions



Margaux MORIN

Déléguée Générale de la Fondation AgroParisTech



Cécile FERRIEUX

Maîtresse de conférences en Science Politique à AgroParisTech



Cécile COT

Ingénieure d'études, chargée d'ingénierie de formation à AgroParisTech Executive, animatrice du Réseau des Praticiens Territoriaux



Fionella BOUREZ

Ingénieure d'études de la chaire sur le projet Territoires à Agricultures Positives



Patricia DUMAS

Assistante de direction, chargée de la communication et de la valorisation de la chaire



Carine DISSARD

Ingénieure d'études, chargée du suivi de gestion de la chaire

On n'oublie pas les ancien-nnes collaborateur.trices : Célia AUQUIER, géographe et ingénieur de recherche sur les programmes Réacteurs et EAUPAT, Cédric FANDIO, post doctorant, économiste, sur la mission «prospective des trains du Massif central», Hélène HUMEAU, Marie DUSSAUX, Maéva CALVO, stagiaires en 2021 et 2022.

GOUVERNANCE

La chaire InterActions est dotée d'un comité d'orientation et d'évaluation (COE) qui s'est réuni le 28 septembre 2021. Le COE a pour objet de faire le bilan des activités menées, de valider le rapport d'activité, de susciter de nouvelles pistes de travaux, d'étudier l'ajout éventuel de nouveaux partenaires.

Selon les sujets, la chaire peut réunir un comité de pilotage des partenaires pour croiser les regards et les réflexions sur les chantiers menés. 2023 sera sans doute l'occasion de tester cette nouvelle modalité d'animation des actions en programmation.

Composition du COE (par ordre alphabétique)

BRUA Éric, Directeur de la Fédération des Parcs Naturels Régionaux

COT Cécile, Chargée d'ingénierie et de la formation à AgroParisTech Executive

DRUGMANT France, Chargée de mission agriculture et alimentation à la FPNR

DUPRAZ Sophie, RESOLIS.

FERRIEUX Cécile, Maitresse de conférences en science politique à AgroParisTech

HEIDSIECK Charles Benoit, Président Fondateur du Rameau

JULLIEN Élodie, Directrice de la Fondation des Territoires et du Réseau des Pionniers des Alliances en Territoires

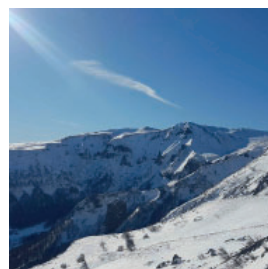
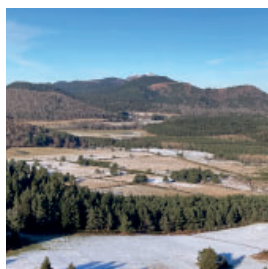
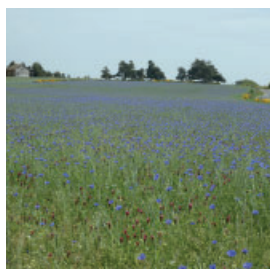
LASSALLE - de SALINS Maryvonne, Directrice des Partenariats d'AgroParisTech

LELLI Laurent, Directeur de la chaire InterActions.

LOSSIGNOL Anaïs, chargé de mission à la Fondation Avril

MARTINEZ PENA FERNANDO, Directeur scientifique du CITA

MORIN Margaux, déléguée de la Fondation AgroParisTech



NOS PARTENAIRES DISENT...



Dominique Olivier,
Ancien directeur des Fermes
de Figeac

Alors responsable d'une coopérative agricole dans l'est du Lot, je m'interrogeais sur les nouveaux leviers de développement de notre territoire rural. Je faisais l'hypothèse que notre histoire et l'esprit de nos lieux pouvaient être sources de nouvelles valeurs ajoutées. Mes rencontres avec des territoires comme Guérande et l'Aubrac confirmaient que le passé pouvait être le ferment du futur. J'observais alors que la recherche était à chaque fois intervenue dans ces dynamiques locales.

J'ai partagé cette réflexion avec la Chaire InterActions, laquelle s'est emparée de la question et a construit avec moi et mes équipes un protocole d'intervention. Son apport a été décisif. Il a nécessité beaucoup d'enquêtes et de débats construits. Il nous a obligé à prendre un recul fructueux et nous a permis d'identifier avec d'autres acteurs locaux les marqueurs de notre territoire, marqueurs dont l'activation peut nous aider à écrire une nouvelle page de notre développement.

Ce dont je suis persuadé aujourd'hui, c'est que sans la recherche et notamment le travail de la Chaire InterActions, nous serions restés sur l'écume des choses. Nous aurions recherché des réponses simples, voir simplistes et nos intuitions seraient restées vaines.



J'ai pris pour ma part récemment la direction de la coopérative Fermes de Figeac et j'ai pu suivre la fin du projet Réacteurs et l'accompagnement de la Chaire InterActions. L'approche proposée nous a permis effectivement de recenser avec rigueur des marqueurs territoriaux à haut potentiel de développement. J'ai constaté également la montée en compétences des collaborateurs engagés dans le projet à les aidant à mieux faire évoluer leur pratique et à conceptualiser leurs idées. L'accompagnement par la recherche et tout particulièrement l'accompagnement de la Chaire InterActions m'apparaît donc comme un gage de réussite pour accompagner des innovations complexes à fort effet systémique.



Guillaume Dhérissard,
Nouveau directeur des Fermes
de Figeac



Anaïs Lossignol,
Responsable Pôle France,
Fondation Avril

La Fondation Avril est heureuse d'être partenaire de la Chaire Interactions depuis 2020. En choisissant comme terrain d'expérimentation, les 9 projets lauréats de la 1ère édition de l'appel à projets « Territoires à Agricultures Positives » dans le Massif central, la Chaire Interactions apporte à la Fondation Avril son expertise pour mieux comprendre comment réussir des « transitions agricoles » génératrices de valeurs économiques, sociales et environnementales. L'équipe de la Chaire agit avec méthodes scientifiques et sociologiques et ses échanges avec les porteurs de projets et leurs écosystèmes permettent d'avoir une analyse fine de la réalité du terrain et de sa complexité. Pour 2022 et 2023, la Chaire Interactions approfondit son travail sur les appels à projets « Territoires à Agricultures Positives » et produira, en collaboration avec Sol et Civilisation, les documents de capitalisation qui seront utiles pour les acteurs des territoires afin que de nouveaux projets se mettent en place.

La coopération au sein de la Chaire s'est traduite par trois actions concrètes : une implication dans l'expérimentation de « catalyse territoriale » collective dans le Massif central, une contribution au programme « Chef de projet innovation territoriale », ainsi que dans la préfiguration de la Fondation des Territoires, créée de plein exercice le 14 juin 2022.

Face à la transformation systémique actuelle, la qualité de l'action de chacun n'est pas suffisante. Il s'agit aussi – et peut-être surtout – de (re)définir les interactions entre tous. C'est le sens du 17ème Objectif de l'Agenda 2030 des Nations Unies. En France, l'étude d'impact de l'ODD 17 en pratiques a souligné le rôle structurant des Territoires. Ils incarnent « l'intérêt général à portée de main ». De l'usage de la notion de Projet de territoire dans les politiques publiques au développement d'alliances stratégiques et de nouvelles formes d'engagements partenariaux au sein de la société civile, l'apprendre à faire alliance est devenu une priorité.

La Chaire InterActions d'AgroParisTech est un lieu privilégié pour agir ensemble, et être force de proposition des moyens de passer de la connaissance empirique des nouvelles alliances à la compétence stratégique pour les piloter et conduire ainsi le changement systémique devant nous. Il nous reste 7 ans pour rendre l'ODD 17 pleinement opérationnel en France et dans le monde. Mobilisons-nous dès aujourd'hui !



Charles Benoit Heidsieck,
Président fondateur du
Rameau



Emmanuel Clerc,
Responsable du Pôle
Transitions – Économie
au Parc naturel régional
du Morvan

En Morvan, nous travaillons depuis quelques années à l'émergence de nouvelles filières territorialisées. Pour cela, nous avons fait le choix de mettre une ingénierie au service des collectifs que nous impulsions. Dans ces aventures avant tout humaines, l'équipe de recherche de la chaire InterActions d'AgroParisTech a joué un rôle essentiel, notamment auprès du groupe d'animateurs en charge d'accompagner ces projets.

Ainsi, dans le cadre de la création d'une tomme fermière, la Cabrache du Morvan, le questionnement pour identifier des « marqueurs de territoire » à partir d'une méthodologie, fruit d'un dialogue entre l'équipe de recherche et 4 territoires du Massif central, a permis au collectif d'agriculteurs de préciser le cahier des charges de production, de fabrication du fromage comme les éléments de sa mise en marché (nom, univers graphique, mise en récit...). Les techniques d'animations à partir de photographies, points de départ à des discussions et croisements de regards, ont particulièrement été appréciées.

La qualification de l'ingénierie de projet agissant au plus proche des acteurs de la sphère publique et privée est une des clefs de réussite. L'équipe de la chaire a véritablement apporté une valeur ajoutée en termes d'acquisition de compétences, de prise de confiance, d'analyse de situations tout en étant force de propositions pour avancer dans le bon tempo.

FAITS MARQUANTS 2021

JANVIER

Echanges avec le **laboratoire Origens** sur des pistes de collaboration scientifiques et pédagogiques autour des **enjeux de l'anthropocène** et des transitions dans les territoires
(1er février)

Lancement de la participation à l'**étude de scénarii d'évolution des petites lignes ferroviaires du Massif central** avec l'ANCT, le CEREMA, la DREAL Occitanie et les Régions AURA et Occitanie
(1 mars)

Diffusion de l'**émission de la Semaine Verte** (Radio Canada) sur : Paysages, la fierté d'une nation (Réalisation : B.Livernoche)
(23 mars)

Démarrage de la participation de la Chaire au **COPIL de la Summer School sur l'agriculture urbaine avec la ville de Clermont** dans le cadre du Réseau International des Villes Michelin
(28 avril)

Démarrage du **stage de fin de master 2 de Marie DUSSAUX** sur les marqueurs territoriaux du Ségala-Limargue, en lien avec Fermes de Figeac.
(29 mars)

Rencontre avec **Territoires Solutions** pour aborder les **collaborations sur la formation à l'innovation** dans l'Inn Lab Territoires
(3 février)

Démarrage du **stage de fin d'étude d'Hélène HUMEAU** sur le devenir des prairies du Ségala-Limargue, en lien avec Fermes de Figeac
(3 mars)

Intervention au séminaire Recherche du Rameau et de l'Institut de la Recherche de la Caisse et Dépôt et Consignation portant sur le thème : « **Qu'est-ce que la co-construction du bien commun ?** »
(25 mars)

Démarrage du **post-doctorant Cédric FANDIO** sur l'étude des scénarii de prospective des lignes ferroviaires de l'Aubrac et du Cévenol
(10 mai)

MAI

JUIN

Communication au **colloque international des géographes italiens «paesagio e cibo »** (10 juin)

Participation au **séminaire stratégique du Rameau** et à son Assemblée Générale (28 juin)

Intervention au **forum mondial 3zero Convergences** à la table ronde intitulée : « **l'économie de l'alliance** » (2 septembre)

COE de la chaire InterActions en visio (28 septembre)

Participation à la **table-ronde de l'ODD 17** en pratique intitulée « **Vers un « récit » national du « faire l'alliance** » » à la Péniche Thalassa à Paris (30 septembre)

Communication au colloque : « **Les routes des paysages culturels alimentaires** », Nanterre (22 octobre)

Ciné-débat au Cinéma Capicole de Clermont-Ferrand organisé par l'Institut des Territoires Coopératifs et la chaire InterActions sur le thème « **comprendre la coopération, c'est accélérer les transitions** » autour du film de Guy Baudon « **Entre les plis** » (26 octobre)

Soutenance orale du mémoire de Master de **Marie DUSSAUX** (9 novembre)

Intervention « **Gouvernance territoriale, gouvernances territoriales, de quoi parle-t-on ?** », dans le cadre du webinar intitulé « **Les gouvernances des dynamiques collectives** » (16 décembre)

COPIL du programme **Territoires à Agricultures Positives** au PNR du Morvan (1er et 2 décembre)

DÉCEMBRE

FAITS MARQUANTS 2022

JANVIER

Intervention aux vœux de l'ANPP intitulée : « **Doit-on encore parler de projet de territoire ?** »
(20 janvier)

Dernier **COPIL du programme Réacteurs** avec tous les partenaires à AgroParisTech Clermont-Ferrand
(4 février)

Participation au **comité de création de la Fondation des Territoires**
(15 février)

Séminaire conclusif du programme Réacteurs à Laguiolle
(18-19 mai)

Présentation des **conclusions du programme Réacteurs** au séminaire de l'Académie d'Agriculture au lycée agricole de la Vinadie à Figeac
(1er juin)

Séminaire TAP au Grand Site du Puy-Mary : travaux en salle, visite de l'estive collective, rencontre avec le berger
(8 et 9 juin)

Accompagnement du **module intégratif des étudiants de 1ère année d'AgroParisTech** sur le programme **Herbalogue** à Lacapelle Marival
(du 6 au 24 juin)

JUIN

JUILLET

Participation aux **conclusions des 8èmes rencontres du Réseau des Pionniers des Alliances en Territoires** à la Fédération Nationale des Caisses d'Épargne, Paris (**5 juillet**)

Remise aux Régions AURA et Occitanie et à l'ANCT de la **synthèse de l'étude portant sur « les lignes ferroviaires de l'Aubrac et du Cévenol »** corédigée avec le CEREMA (**28 septembre**)

Remise à l'ANCT Massif central du **rapport final de la recherche-action du programme Réacteurs** (**septembre**)

Participation au **2ème COPIL du Réseau des Pionniers des Alliances en Territoires** (**24 novembre**)

Séminaire conclusif du programme Territoires à Agricultures Positives à AgroParisTech Clermont-Ferrand (**8 novembre**)

Participation à la **réunion des experts scientifiques du programme TETRAA** de la Fondation Daniel et Nina Carasso (**30 novembre**)

Participation au **5ème dîner des élus et entreprises** organisé par Le Rameau (**24 novembre**)

DÉCEMBRE

BILAN DES ACTIONS RECHERCHE



RÉACTEURS

Réorienter, réinventer, relier l'agriculture pour les territoires et les acteurs : une recherche-action pour développer les nouveaux marqueurs agricoles en Massif central.

Financements : FNADT et FEDER (ANCT Massif central et Région AURA)

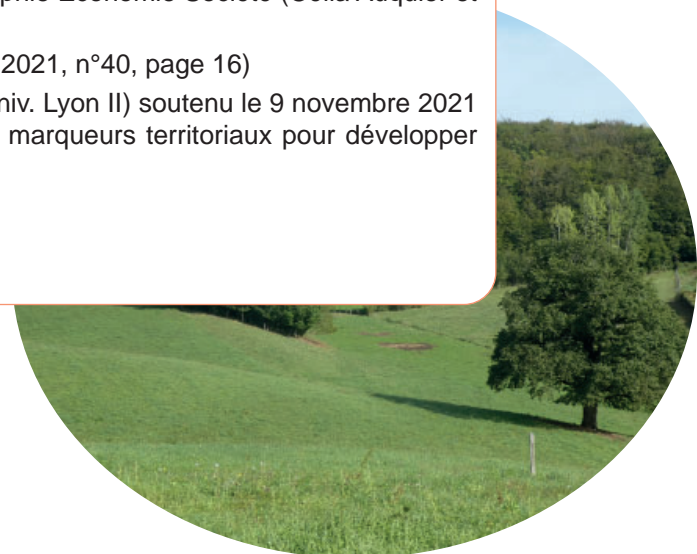
Partenaires : Mode d'emplois, Fermes de Figeac, Syndicat Mixte Est Creuse Développement, Parc naturel régional du Morvan, Communauté de Communes des Rives du Haut-Allier, AgroParisTech (UMR Territoires et Chaire InterActions)

Le programme Réacteurs a été impulsé par les territoires partenaires et l'ANCT Massif central. Autour de la volonté de mieux intégrer les stratégies agricoles dans les territoires ruraux, le programme a été accompagné par deux chercheurs Célia Auquier et Laurent Lelli. Ces derniers ont mis au point une méthode de caractérisation des marqueurs territoriaux utilisables par les chargés de mission dans les territoires comme support d'animation des acteurs locaux, des habitants. Ce programme s'est achevé en septembre 2022 et est en train d'être décliné dans un nouveau projet dans lequel la chaire sera encore partenaire en 2023 !

Livrables rendus :

- Rapport de la recherche-action (Célia Auquier et Laurent Lelli)
- Poster récapitulatif de la recherche-action pour les partenaires et financeurs (Célia Auquier)
- Plaquette de valorisation de la démarche (réalisation Sophie Vialettes et Joëlle Ducouret)
- Film de promotion du programme de recherche (réalisation Madcow)
- Article à caractère scientifique dans la revue Géographie Économie Société (Célia Auquier et Laurent Lelli)
- Article dans la revue Infos Fermes de Figeac (Juillet 2021, n°40, page 16)
- Mémoire de Master 2 Gestion de l'environnement (univ. Lyon II) soutenu le 9 novembre 2021 par Marie Dussaux intitulé : L'attachement et les marqueurs territoriaux pour développer l'attractivité du Ségala-Limargue.

Contact : reacteurs@agroparistech.fr





HERBALOGUE

Les dynamiques herbagères face au changement climatique, construire un bien commun territorial en Ségala-Limargue

Financement : DRAAF AURA

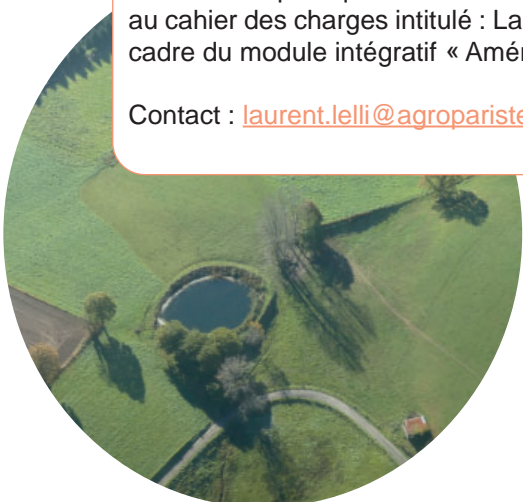
Partenaires : Fermes de Figeac, AgroParisTech (Chaire InterActions)

Ce programme de recherche-action engagé depuis 2020 a développé différentes actions pour mieux comprendre la place des prairies du Ségala-Limargue. Tout d'abord, un stage a été accompagné par Fermes de Figeac (Charlotte Brousse et Floriane Fages) et une équipe pluridisciplinaire de chercheurs d'AgroParisTech (Laurent Lelli) et Vetagro Sup (Audrey Michaud et Yves Michelin). Le travail a consisté à mieux comprendre les itinéraires techniques de conduite des prairies des éleveurs du territoire, cartographier les prairies et construire une typologie de celles-ci permettant à la coopérative agricole de mieux faire évoluer son conseil auprès des éleveurs. Ce travail est encore en cours en lien avec des collègues d'INRAE pour préciser la caractérisation des prairies du territoire. Le programme a également développé une démarche de sensibilisation sur le devenir des prairies du territoire auprès des habitants du territoire. Deux animations ont été menées : la réalisation d'une animation locale sur le territoire rassemblant une cinquantaine de participants en septembre 2020 et donnant lieu à une plaquette de capitalisation. L'autre en juin 2022 grâce au travail des étudiants du module intégratif de première année d'AgroParisTech accueillis sur le territoire (et plus particulièrement au CFA de Lacapelle-Marival) ayant réalisé des enquêtes auprès des habitants du territoire sur la perception des prairies, leur devenir. Ce travail a été présenté au territoire et a permis un débat conduit par les étudiants et leurs enseignantes (Cécile Ferrieux et Cécile Cot) sur la préservation de ces prairies dans le projet du territoire.

Livrables rendus :

- Mémoire de fin d'études de l'ISTOM (Angers) soutenu le 26 octobre 2021 par Hélène Humeau intitulé : Les prairies du Ségala-Limargue, levier du développement local !
- Plaquette Rallie ton paysage capitalisant sur l'animation réalisée en septembre 2020 (janvier 2021)
- Restitution publique du travail des étudiants de première année d'AgroParisTech à Cardeilhac (23 juin 2022) au cahier des charges intitulé : La préservation des prairies du Ségala-Limargue : un enjeu de territoire, dans le cadre du module intégratif « Aménagement et développement durable des territoires »

Contact : laurent.elli@agroparistech.fr





TERRITOIRES À AGRICULTURES POSITIVES

Démarche de montée en compétences, mise en réseau et capitalisation

Financement : Fondation Avril, DRAAF AURA, Fondation RTE

Partenaires : Sol et Civilisation, CAP Rural

La chaire InterActions a été associée au programme Territoires à Agricultures Positives de la Fondation Avril et la DRAAF AURA en 2020 en intégrant le groupe de capitalisation composé de Sol et Civilisation et Cap Rural. La chaire a pour vocation dans le programme d'observer les 9 projets lauréats avec l'ambition de répondre à plusieurs questions : comment les acteurs des territoires envisagent-ils la transition dans les projets menés ? Quelle est la place de l'agriculture dans ces projets ? En quoi font-ils évoluer non seulement l'exercice du métier d'agriculteur mais aussi les relations entre acteurs agricoles et acteurs non-agricoles ? Enfin, quels enseignements ces projets apportent-ils quant au développement des territoires du Massif central ? Dans le cadre de sa participation aux séminaires du programme, des COPIL, la chaire a mis en avant comment les acteurs des projets s'emparent de cette notion de transition, quelles trajectoires prennent les projets et comment nous pouvons en raconter le cheminement dans des frises chronologiques des projets. L'équipe a également poursuivi la caractérisation des dynamiques collectives dans les projets, en analysant la composition de ces collectifs, la place des animateurs des projets lauréats (posture, modalités d'animation). Enfin, la chaire a cherché à comprendre si les projets TAP étaient activateurs de nouvelles dynamiques territoriales. Fort de ce travail, la Fondation Avril a prolongé son financement pour permettre de boucler la phase d'enquête en facilitant le recrutement d'une jeune anthropologue qui mène un travail de caractérisation des projets sur 5 des 9 territoires lauréats. Ce travail en cours permet également d'investiguer la question des paiements pour services écosystémiques (PSE) pouvant être mobilisés pour un soutien à la poursuite des projets à la fin du programme TAP. La finalisation de ce travail ainsi que l'organisation d'un séminaire scientifique sont également en projet pour 2023.

Livrables rendus :

- Ferrieux C., Sarkis C., Lelli L., Transition, trajectoires agricoles et dynamiques territoriales en Massif central. Retour d'enquêtes, Chaire InterActions, mars 2021, 19 pages.
- Lelli L., Conditions à la création de valeurs dans les projets, permanence dans la durée, Power point présenté au séminaire TAP du Puy Mary le 8 juin 2022.

Contact : cecile.ferrieux@agroparistech.fr





PETITES LIGNES FERROVIAIRES

Lignes ferroviaires de l'Aubrac et du Cévenol. Quels scénarios pour quels usages ?

Financement : Régions AURA et Occitanie

Partenaire : CEREMA, UMR Territoires

Les mobilités en territoire rural représentent un enjeu majeur quand il s'agit d'étudier les moyens de construire des politiques de transitions. La Chaire en partenariat avec le CEREMA et l'UMR Territoires a étudié le devenir des lignes ferroviaires rurales de l'Aubrac et du Cévenol. Une importante cartographie des lignes ferroviaires rurales de l'Aubrac et du Cévenol a été élaborée par François Johany-Mirabal ingénieur d'études à l'UMR Territoires pour comprendre les dynamiques territoriales des territoires traversés par celles-ci. Puis, dans le cadre d'un accueil d'un post-doctorant, Cédric Fandio, une cinquantaine d'entretiens ont été menés auprès d'acteurs économiques, associatifs, élus... pour recueillir les perceptions de ces lignes ferroviaires par les acteurs locaux concernés par leur revalorisation à venir. Trois focus groupes ont ensuite été élaborés par Cécile Cot, ingénieure d'études à AgroParisTech et responsable du réseau des praticiens territoriaux de la chaire InterActions.

L'objectif était d'évaluer le potentiel de coopération entre acteurs pour développer des projets locaux appuyés par le ferroviaire. Enfin, conjointement avec le CEREMA, des scénarios d'évolution ont été élaborés pour ambitionner un meilleur maillage territorial du transport de voyageurs et du fret.

Livrables rendus :

- Lignes ferroviaires de l'Aubrac et du Cévenol : quels scénarios pour quels usages ? 4 pages final d'études (CEREMA, AgroParisTech- UMR Territoires).
- Lignes ferroviaires de l'Aubrac et du Cévenol : quels scénarios pour quels usages ? Rapport complet du partenariat d'études (CEREMA, AgroParisTech- UMR Territoires).
- Lignes ferroviaires de l'Aubrac et du Cévenol : quels scénarios pour quels usages ? Synthèse de l'étude, 28 septembre 2022 (CEREMA, AgroParisTech- UMR Territoires), 20 p.

Contact : laurent.elli@agroparistech.fr





EAU PAT

De l'eau dans les PAT

Financement : Station de Recherche Pluridisciplinaire des Metz devenu CPIE Yonne et Nièvre

Partenaire : École Polytechnique de Milan, consortium fabrique de territoire, CAUE 89.

Ce projet lauréat de l'appel à projets du Programme National de l'Alimentaire 2020-2021 (deuxième session) a été élaboré par le CPIE Yonne et Nièvre. La chaire a réalisé une prestation d'animation autour de la notion de paysage alimentaire, documentée par Laurent Lelli et Paola Branduini et reprise par ces derniers avec Célia Auquier chargée de la mise en œuvre de cette mission. Le travail a consisté à éclairer la relation entre le paysage et les productions agricoles du territoire de la Puisaye-Forterre et des jardins de l'Auxerrois. Un stage a été mené par une étudiante en Master 2 permettant de caractériser les productions agricoles donnant lieu à des paysages de qualité, labellisant certains produits (notamment les cerisiers de l'Auxerrois). Des animations ont été impulsées par le CPIE avec l'appui méthodologique de la chaire InterActions, notamment à l'occasion d'un tréteau du paysage en novembre 2022. Cette mission a donné lieu à une collaboration fructueuse et naissante avec Paola Branduini architecte, docteur de recherche en Génie Rural, chercheuse dans le labo PaRID du Département ABC de l'école polytechnique de Milan (voir rubrique publications scientifiques du rapport d'activités). La mission doit s'achever en 2023 par un document de capitalisation corédigé par toutes les parties prenantes de la mission.

Livrables rendus :

- Mémoire de Master 2 (univ. Pau et des Pays de l'Adour) soutenu le 29 septembre 2022 par Maeva Calvo intitulé : Les paysages alimentaires : essai de mise en œuvre de la notion sur le territoire de l'Auxerrois et de la Forterre.

Contact : laurent.elli@agroparistech.fr





EXPÉRIMENTATION À LA CO- CONSTRUCTION TERRITORIALE

Partenaires : Le Rameau, Fondation RTE, Terre d'Avance.

Ce programme de recherche action lancé en 2021 a permis de réunir le PETR du Grand Clermont, Maceo, CoCoShaker, Ronalpia et AgroParisTech pour accompagner le processus d'émergence de projets locaux innovants dans le département du Puy-de-Dôme. L'objectif de l'expérimentation était de démontrer la capacité de mobilisation d'un écosystème local d'acteurs venant de sphères professionnelles très différentes (acteurs publics, entreprises, ESS, acteurs académiques...) pour opérer un accompagnement de projets facilités par les regards et expériences multiples des partenaires. Plusieurs projets ont été accompagnés avec le soutien du Rameau et de la Fondation RTE. Le résultat de cette expérimentation animée par le cabinet Terre d'Avance sera présenté à Clermont Ferrand le 23 février 2023.



BILAN DES ACTIONS FORMATION

PROJET DE SUMMER SCHOOL « AGRICULTURE (PÉRI)-URBAINE »

Partenaires : Ville de Clermont-Ferrand (Réseau International des Villes Michelin), Agence d'urbanisme et de Développement Clermont Métropole, École Nationale Supérieure et d'Architecture de Clermont-Ferrand, Vetagro Sup, IADT.

Dates : prévu initialement en septembre 2022 (reportée)

La thématique de l'agriculture urbaine et périurbaine traverse le territoire de la métropole clermontoise depuis plusieurs années. Dans ce cadre et en collaboration inter-institutionnelle et inter-écoles, est né, à l'initiative de la ville de Clermont-Ferrand porteuse de l'animation du RIVM, le projet d'une summer school dédiée à explorer les problématiques d'agriculturalisation du territoire. Conçu sous la forme d'une semaine pédagogique internationale (rassemblant des étudiants et ingénieurs de plusieurs universités situées dans le réseau des villes Michelin), l'objectif était de confronter les regards et les identités professionnelles naissantes d'étudiants en architecture, urbanisme, géographie, agronomie..., sur les conceptions de projets « agri-urbains » à inventer à l'échelle de la métropole clermontoise. Une semaine d'atelier terrain avait été définie permettant aux étudiants sélectionnés de travailler sur des projets d'agriculture urbaine et périurbaine dont les esquisses devaient être présentées devant un jury d'universitaires, d'élus et de praticiens territoriaux. Compte tenu de la situation différente face aux contraintes internationales générées par le covid19 entre les universités partenaires du projet, il a été décidé en février 2022 de reporter cette initiative à des jours meilleurs.





FORMATION À LA COOPÉRATION

Partenaires : Innovane – Institut des Territoires Coopératifs

Dates : 26 octobre 2021

En 2019, Anne et Patrick Beauvillard entament leur itinérance de l'observatoire de l'implicite en région AURA (traversée à pied des départements du Cantal, de la Haute-Loire, du Puy-de-Dôme et de l'Allier). AgroParisTech est identifié comme acteur à rencontrer au travers des activités de la chaire InterActions en démarrage. Deux années de covid19 plus tard, fin 2021, Anne et Patrick proposent aux acteurs rencontrés un échange sur les résultats de cette itinérance et construisent avec la chaire une journée de formation échanges sur la coopération. Le film de Guy Baudon « Entre les plis » est projeté en séance privée au cinéma Capitole de Clermont-Ferrand rassemblant une quarantaine d'acteurs locaux. L'après-midi est consacré à un échange sur le vécu croisé de l'itinérance et les résultats présentés.

Pour **accéder à la démarche** « observatoire de l'implicite » :
<https://instercoop.fr/tag/itinerances/>

Pour **visionner le film** de **Guy Baudon** :
<https://instercoop.fr/portfolio-item/entre-les-plis-film-documentaire/>





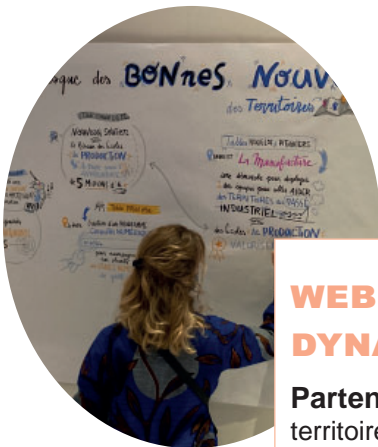
FORMATION À LA FACILITATION GRAPHIQUE DANS LE CADRE DU PROGRAMME RÉACTEURS

Partenaires : Fermes de Figeac, Syndicat Mixte Est Creuse Développement, Communauté de Communes des Rives du Haut-Allier, PNR du Morvan

Dates : 17 novembre 2021

Dans le cadre du programme de recherche Réacteurs, un cahier de ressources, à destination des territoires potentiellement intéressés par la démarche d'identification des marqueurs territoriaux, a été voulu par les 5 partenaires du programme. Le recours à deux graphistes spécialistes de la facilitation graphique de projets complexes a été validé et s'est traduit par une journée de formation-immersion à la facilitation graphique du projet Réacteurs. Cette journée a été riche en échanges autour des mots clés du programme, des idées fortes à faire passer à partir d'une sémiologie graphique permettant de comprendre les différentes étapes de la démarche « marqueur territorial ». Le résultat est la réalisation d'une plaquette intitulée : « Territoires à révéler. Comment nous avons identifié nos marqueurs territoriaux en Massif central ».

Disponible gratuitement en adressant un mail à : reacteurs@agroparistech.fr



WEBINAIRE « LES GOUVERNANCES DES DYNAMIQUES COLLECTIVES »

Partenaires : Réseau des pionniers des alliances en territoire, Fondation des territoires, Le centsept.

Dates : 16 décembre 2021

Intervention sur le thème : Gouvernance territoriale, gouvernances territoriales, de quoi parle-t-on ?

Laurent Lelli est intervenu pour préciser comment dans le contexte lié aux enjeux de transition et de développement durable s'exerçaient des formes de gouvernance de territoires nouvelles. Ces gouvernances incitent les acteurs locaux à s'adapter, transformer la mise en œuvre des actions, l'explicitation des politiques publiques se voulant plus transversales, plus résilientes, plus sobres... Il a ensuite indiqué qu'elles pouvaient être les pistes pour rendre ces gouvernances plus robustes dans le contexte fragile qui marque les territoires.

Pour consulter le **webinaire** : <https://www.youtube.com/watch?v=Mj1kc8FZ66I>





MODULE INTÉGRATIF DE 1^{ÈRE} ANNÉE DES INGÉNIEURS AGROPARISTECH

« AMÉNAGEMENT ET DÉVELOPPEMENT DURABLE DES TERRITOIRES »

Partenaires : Fermes de Figeac, EPLEFPA La Vinadie – CFA Lacapelle-Marival

Dates : 7 juin au 24 juin 2022

Un cahier des charges pédagogique a été élaboré entre Cécile Ferrieux, responsable du module intégratif et les techniciennes de la coopérative Fermes de Figeac, Charlotte Brousse et Floriane Farges en charge du programme Herbalogue avec la chaire. Herbalogue est un projet de recherche-action qui appréhende différentes entrées du rôle à assigner aux prairies du territoire dans le système agricole en transition impulsé par la Coopérative, mais également le statut qui est conféré aux prairies par les collectivités, les habitants, les touristes... Au-delà du strict mais nécessaire aspect technico-économique qui repositionne la place des prairies dans le territoire face aux changements à venir, Herbalogue veut interroger l'objet prairie comme un marqueur du territoire, un bien commun portant l'intérêt de toutes et tous. Le cahier des charges assigné aux étudiants a donc été résumé au travers du sujet suivant : « La préservation des prairies du Ségala-Limargue : un enjeu de territoire ? Perceptions et pistes de cogestion ». Les étudiants ont passé 15 jours sur le territoire, basés au CFA de Lacapelle-Marival pour l'organisation et la préparation de leur travail d'enquête auprès des habitants du territoire, des agriculteurs, des commerçants, des artisans... Ils ont restitué leur travail à Cardeilhac, un village proche de Figeac devant une quarantaine d'acteurs locaux, qui se sont prêtés au jeu d'une animation sur le devenir des prairies du Ségala-Limargue. Le travail en cours de valorisation par la coopérative Fermes de Figeac et par la chaire va se prolonger dans les années à venir.

Pour plus d'informations : <https://www.fermesdefigeac.coop/preserver-nos-prairies/>



TABLE RONDE N°3: LES MÉTIERS DE LA CONCERTATION TERRITORIALE

Partenaires : AgroParisTech Palaiseau **Dates** : 25 novembre 2022

À l'invitation des étudiants d'AgroParisTech, nous avons été invités à débattre des métiers de la concertation territoriale lors du Forum Vitae organisé sur le site de Palaiseau. Dans le cadre d'une table ronde rassemblant différents acteurs des territoires, les étudiants ont animé un débat d'1h30 permettant de mettre en valeur la question territoriale dans les besoins métiers des territoires urbains, périurbains et ruraux.

Retrouvez cette table ronde en intégralité sur la chaîne Youtube d'AgroParisTech : https://www.youtube.com/watch?v=bde9_7CiEj4&ab_channel=ForumVitae



ARPEMENTAGE ANTHROPOCÈNE DU PLATEAU DE GERGOVIE

Partenaires : École des Beaux-Arts, Agence d'Urbanisme et de Développement de Clermont Métropole

Dates : 29 novembre 2022

À l'initiative de l'Agence d'Urbanisme et de Développement de Clermont Métropole, la chaire est intervenue dans un module d'enseignement des étudiants de l'École des Beaux-Arts de Clermont-Ferrand. Stéphane Cordobes (directeur de l'AUDM) et Laurent Lelli (directeur de la Chaire InterActions) ont réalisé sur le plateau une matinée d'arpentage permettant de se questionner sur un paysage sur la base d'un protocole analytique et sensible. Les étudiants ont pu ainsi se confronter à une observation qui avait pour but de les sensibiliser aux transformations du territoire du plateau et de ceux qui l'environnent directement. L'exercice sert de fil directeur à une pédagogie d'ateliers menés par les enseignants de l'École des Beaux-Arts sur l'année universitaire 2023.



BILAN DES ANIMATIONS

SÉMINAIRE « QUELLE(S) FILIÈRE(S) NOISETTE EN EST-CREUSE »

Partenaires : Syndicat Mixte Est Creuse Développement (SMECD)

Dates : 13 mars 2021, Saint Chabray

L'objectif de cette animation était d'amener les acteurs du territoire Est-Creuse à réfléchir sur les conditions de territorialisation de la filière noisette. Différents modèles de développement du projet noisette préexistaient sur le territoire. L'animation visait à comprendre les préférences des agriculteurs en matière de structuration de filière. Plusieurs dispositifs d'animation ont été coélaborés entre l'équipe de la Chaire et le SMECD pour : mesurer le degré de réflexion et de mise en œuvre du projet noisette dans les exploitations des participants ; positionner les participants sur les scénarios de filière présentés par les chercheurs ; débattre des avantages et inconvénients des scénarios en séance plénière et dégager des perspectives de développement du projet. Depuis cette animation la collectivité territoriale a bien avancé dans son projet et envisage de poursuivre sa démarche de territorialisation au plus près des besoins et des envies des agriculteurs locaux.

Contact : laurent.elli@agroparistech.fr



SÉMINAIRE « RELIE TON HISTOIRE ! RELIONS NOS HISTOIRES POUR PENSER ENSEMBLE NOTRE TERRITOIRE DEMAIN » À CARDAILLAC (LOT)

Partenaires : Fermes de Figeac

Dates : 24 juin 2021

L'objectif de cette animation portait sur la dimension historique de l'attachement des acteurs du Ségala-Limargue et la manière d'intégrer ces apports dans le projet territorial. Des objets qui représentaient l'attachement des participants au territoire ont été présentés. Support d'une mise en récit collective, les participants ont pu ainsi évoquer leurs souvenirs personnels liés au territoire, les caractéristiques qu'ils attribuaient à ce territoire du Ségala-Limargue... Une deuxième étape de la journée a permis de questionner la résonance collective de cet exercice dans la perception du territoire et des moyens de mieux relier l'histoire à son projet de développement. Cette journée s'est accompagnée de la visite du musée éclaté de Cardaillac et de la participation de Julian Perdrigeat de la Fabrique des Transitions.

Contact : laurent.elli@agroparistech.fr



BILAN DES PUBLICATIONS

PUBLICATIONS DE CAPITALISATION AVEC LES PARTENAIRES

COLLECTIF, 2022 : Territoires à révéler : comment nous avons identifié nos marqueurs territoriaux en Massif central, Plaquette de valorisation du programme Réacteurs (AgroParisTech, Chaire InterActions, Mode d'Emplois, SMECD, PNR du Morvan, CCRHA), livret graphique, conception et illustrations : S. Vialettes & J. Ducouret, mars 2022

LAMBRET N., BROUSSE C., LEFEBVRE E. LELLI L., 2021 : Rallie ton paysage. Retour sur une journée d'animation locale : les prairies reflet de notre vitalité territoriale, Plaquette de valorisation, Fermes de Figeac, Chaire InterActions AgroParisTech, Figeacteurs, 6 pages.

LELLI, L., 2021 : Pour une nouvelle maïeutique du développement des alliances en territoire, Revue Jurisassociations, Dossier Jouer collectif, une stratégie gagnante, n ° 635, mars 2021, p 28.

LELLI L., 2021 : Des marqueurs territoriaux pour raconter qui nous sommes ! Le journal de Fermes de Figeac, rubrique Horizons, n°40, juillet 2021, page 16.

LELLI L., VALIORGUE B., 2021 : Interview croisé. Revue Planète Agro, dossier spécial : Quelles transitions agricoles ? n°8, juin 2021, pages 8-9.



PUBLICATIONS À CARACTÈRE SCIENTIFIQUE

AUQUIER C., LELLI L., 2022 : Quel rôle des collectivités locales dans la territorialisation d'une filière agricole ? Le cas de la production de noisette en Creuse, Revue Géographie Économie Société (GES), volume 24, n°2, pp 161-188

FERRIEUX C., 2022 - Le rôle des fondations privées dans les politiques de développement agricole : stratégies d'alliance et renouvellement des modes d'action, section thématique « Mobilisations philanthropique, Congrès de l'Association Française de Science Politique, Lille, 5-7 juillet 2022

FERRIEUX C., SARKIS C., 2021 - Les marqueurs territoriaux au secours d'objets écologiques en danger, Communication à la session de la SFER du 7 avril 2021 intitulée : Les marqueurs territoriaux au prisme des enjeux de la transition agricole : comment recréer du commun territorial pour penser les territoires agricoles ?

BILAN DES COMMUNICATIONS

COMMUNICATIONS À CARACTÈRE SCIENTIFIQUE

AUQUIER C., 2022 : Construire un projet de développement par les marqueurs : une démarche qui part des territoires, Intervention au séminaire « environnement et territoire » de l'Académie d'Agriculture, Lycée de la Vinadie, Figeac, 1 juin 2022.

LELLI L. 2022 : Les marqueurs, facteurs d'attractivité territoriale ? in « Territoires à révéler. Comment nous avons identifié nos marqueurs territoriaux en Massif central, Journée d'échanges en Aubrac, table-ronde, salle des fêtes de Laguiole, 19 mai 2022.

LELLI L., OLIVIER D., VALADIER A., 2022 : Regards croisés entre l'Aubrac et le Ségala-Limargue, in « Territoires à révéler. Comment nous avons identifié nos marqueurs territoriaux en Massif central, Journée d'échanges en Aubrac, animation de la séance, Salle des fêtes de Laguiole, 19 mai 2022.

AUQUIER C., BRANDUINI P., LELLI L., 2021 : L'eau dans les paysages alimentaires : à la recherche d'une méthode d'intégration de l'eau dans les PAT, Journées de l'eau et de l'alimentation, CPIE Yonne et Nièvre, 15 octobre 2021.

AUQUIER C., LELLI L., 2021 – Penser l'attractivité des territoires ruraux de demain : une approche par les marqueurs, Colloque « Attractivité des territoires : défis et enjeux pour les acteurs », 4ème édition de la Journée de l'IRG « management et société », vendredi 11 juin 2021, Fontainebleau, IRG UPEC, UGE.

LELLI L., AUQUIER C., BRANDUINI P., 2021 – Le paysage dans les trajectoires de la reterritorialisation de l'alimentation : propositions de méthode pour tisser de nouveaux chemins de transition, Colloque « les routes des paysages culturels alimentaires », Nanterre, 22 octobre 2021.

LELLI L., FERRIEUX C., TANKAM C, 2021 – Les marqueurs territoriaux au prisme des enjeux de la transition agricole : comment recréer du commun territorial pour penser les territoires agricoles ? SFER, 14èmes journées de Recherche en Sciences Sociales, INRAE-CIRAD, session spéciale 7 avril 2021.

LELLI L., LEFEBVRE E., 2021 – Réorienter, réinventer, relier l'agriculture par et pour les territoires : premières pistes d'une recherche-action sur de nouveaux marqueurs territoriaux en Massif central, SFER, 14èmes journées de Recherche en Sciences Sociales, INRAE-CIRAD, session spéciale 7 avril 2021.





COMMUNICATIONS À L'INVITATION DES PARTENAIRES

LELLI L., 2022 : Doit-on encore parler de projet de territoire ? Intervention en visioconférence aux vœux de l'ANPP, 20 janvier 2022.

LELLI L., 2022 : Quels territoires voulons-nous voir demain ? Le Rameau, Institut pour la Recherche de la Caisse des Dépôts, collection Carnet de recherche intitulé : ODD17 : Alliance et territoire. 4ème volet des enseignements du programme IMPACT 2018-2022 de l'Observatoire des partenariats, 5 juillet 2022, p 19-20.

FERRIEUX C., 2021 – Focus sur les acteurs de la recherche, In : La mobilisation de la recherche : de l'étude IMPACT-Académique au séminaire de recherche, intervention aux 7èmes rencontres des pionniers des alliances en territoire : « l'économie de l'alliance », 12 juillet 2021 : <https://catalyseurs-territoriaux.org/7eme-rencontre-des-pionniers-des-alliances-en-territoire>

LELLI L., 2021 : La co-construction du bien commun : un cheminement de recherche du paysage aux territoires, intervention en visioconférence au séminaire recherche, Le Rameau & Caisse des Dépôts et Consignations, 25 mars 2021.

LELLI L., 2021 : De l'expérience de terrain au savoir académique pour agir ensemble efficacement, intervention en visioconférence au Forum mondial 3Zéro : table-ronde : économie de l'alliance : en quoi l'ODD17 est-il porteur de frugalité et de création de valeur, 2 septembre 2021

LELLI L., 2021 : intervention en visioconférence à la table ronde de la soirée du Rameau organisée à la péniche Thalassa, le 30 septembre 2021 intitulée : Des bonnes nouvelles des territoires à la philosophie de l'action !



PARTICIPATION À DES VALORISATIONS DES TRAVAUX SOUS LA FORME DE RÉALISATIONS FILMIQUES

MADCOW, 2022 : Territoires à révéler : comment nous avons identifié nos marqueurs territoriaux en Massif central, Film de promotion du programme Réacteurs (AgroParisTech, Chaire InterActions, Mode d'Emplois, SMECD, PNR du Morvan, CCRHA), décembre 2022, durée 10, 34 mn.

CADOR B., 2021 : Rallye ton paysage, Reportage vidéo in : Le Mag Ciné Lot, Fédération départementale des foyers ruraux du Lot, 2021, durée : 4, 7 mn.

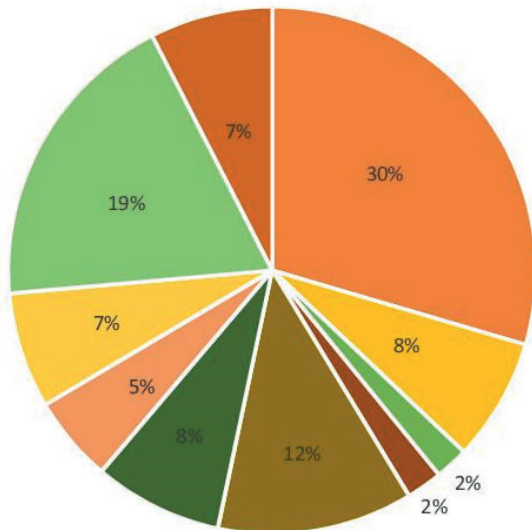
LIVERNOCHE B., 2021 : Les jardiniers du paysage, Interventions dans le film diffusé dans l'émission La Semaine Verte, Radio Canada, <https://ici.tou.tv/la-semaine-verte/S50E27>



BILAN FINANCIER

GRAPHIQUE 1 - ORIGINE DES RESSOURCES

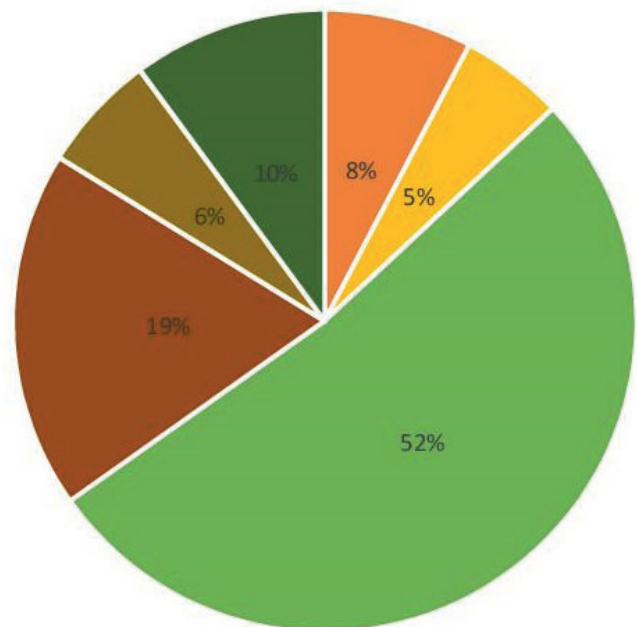
TOTAL RESSOURCES 115 402 €



- Fondation Avril
40 000 €
- Reliquat Fondation Avril
10 203 €
- Fermes de Figeac
2 760 €
- Reliquat Fermes de Figeac
3 000 €
- CPIE Yonne et Nièvre
16 234 €
- Etat
10 668 €
- Région Occitanie
7 155 €
- Autofinancement AgroParisTech
9 653 €
- GIP Massif centre - Fonds Européens (FEDER)
25 550 €
- SGAR - Préfecture Puy-de-Dôme - FNADT
10 179 €

GRAPHIQUE 2 - RÉPARTITION DES DÉPENSES EFFECTUÉES PAR POSTE

TOTAL DÉPENSES 155 973 €



- Déplacements
11 992 €
- Frais gestion
8 364 €
- Salaires personnels CDD
81 347 €
- Personnel permanent AgroParisTech
28 992 €
- Prestations diverses
9 534 €
- Dépenses déjà réalisées
15 744 €

TABLEAU 1 - COMPTE RÉSULTAT DES ANNÉES 2021 ET 2022

COMPTE DE RESULTAT	31/12/2022
Produits de la collecte auprès des partenaires	95 546 €
Report des ressources non utilisées des exercices antérieurs	13 203 €
Autofinancement AgroParisTech	9 653 €
Produits d'exploitation	115 402 €
Frais de gestion	8 364 €
Frais fonctionnement	131 865 €
Report des dépenses réalisées des exercices antérieurs	15 744 €
Charges d'exploitation	155 973 €
RESULTAT NET	- 40 571 €

Le résultat de la Chaire InterActions est déficitaire au 31 décembre 2022 compte tenu de la réalisation de l'intégralité des dépenses de certaines conventions en 2022, alors que toutes les recettes ne sont pas encore encaissées. Elles figureront dans le compte de résultat 2023.

PERSPECTIVES 2023

RECHERCHE

TERRITOIRES A AGRICULTURES POSITIVES

Le programme TAP 1 (Massif central) s'achèvera cette année. C'est donc le temps de la rédaction de la capitalisation du programme au travers d'un livre blanc. C'est également un temps de valorisation scientifique des travaux menés par la Chaire InterActions depuis 3 ans par Cécile Ferrieux, Carole Sarkis, Fionella Bourez et Laurent Lelli.

Capitalisation :

- Co-écriture du livre blanc du programme avec Sol et Civilisation à finaliser pour une édition en juin 2023.
- Participation au colloque final du programme organisé par la Fondation Avril en juillet 2023.

Valorisation scientifique :

- Séminaire de recherche sur les résultats du programme organisé par la Chaire InterActions au printemps 2023
- Valorisation des résultats de la recherche par un article à soumettre à une revue.

FONDATION • AVRIL
RECONNUE D'UTILITÉ PUBLIQUE

InTerActions
Chaire des territoires en transitions



sol et civilisation
innover ensemble
dans les territoires



TERRITOIRES ET CRISES : COMMENT LES ENSEIGNEMENTS BIFURQUENT-ILS ?

Session P du Congrès International des Sciences Territoriales 2023

Date : 15-17 novembre 2023 à Aubervilliers

- Cécile Ferrieux, Cécile Cot, Karim Berthomé et Laurent Lelli sont porteurs de cette proposition de session afin de mettre en débat la nécessité de changer de posture pédagogique pour appréhender les crises auxquels les territoires sont confrontés..

InTerActions
Chaire des territoires en transitions



CHANTIER TERRITOIRES

La chaire InterActions et Le Rameau travaillent ensemble sur une mise en débat de la notion de territoire. Le 29 novembre 2022, la fondation des Territoires a publié avec Le Rameau un premier document positionnant ce chantier commun. Il s'agit en 2023 de travailler à alimenter la réflexion sur cette thématique. Un groupe de travail en cours de constitution va auditionner en 2023 un certain nombre de personnalités qualifiées sur les enjeux de reconsidérer la notion de territoire pour mener à bien des projets territoriaux qui tiennent compte des grands enjeux des objectifs de Développement Durable de l'Agenda 2030 des Nations Unies.

- Organisation d'une table-ronde au Salon International de l'Agriculture de Paris le 2 mars 2023 sur le thème : projet de territoires, de quoi parle-t-on ?
- Installation du groupe de travail et définition des objectifs assignés à son fonctionnement début avril 2023
- Audition des personnalités qualifiées de juin à octobre 2023
- Première synthèse des travaux en décembre 2023.



FINALISATION DU DISPOSITIF TERRITOIRES ATELIERS

Les territoires ateliers sont des territoires d'expérimentation des démarches de recherche-action, de formation de nos étudiants. Ils constituent des territoires de confiance noués avec des partenaires qui œuvrent pour le développement de politiques territoriales nouvelles, d'accompagnement des compétences et des métiers de la transition territoriale. Ces territoires ateliers sont donc des espaces de co-construction des recherches-action, des sites de passage à l'action et d'appui à l'innovation dans les projets menés, des lieux de débats et de restitution des travaux menés entre les partenaires vers le grand public. La chaire vise à se doter d'un réseau de territoires ateliers inscrits pour une durée minimale de 3 ans et faisant l'objet de conventions de partenariat définissant la feuille de route des actions à mener. Ces territoires ateliers peuvent du même coup devenir des espaces test au bénéfice des partenaires fondateurs de la Chaire et agir en mode de diffusion transversale des savoirs et des pratiques au bénéfice de tous.

Un premier territoire atelier est en cours d'élaboration sur le territoire du Ségala Limargue lotois en partenariat avec les Fermes de Figeac et Sol et Civilisation. La signature de cette collaboration interviendra dans le premier semestre 2023... D'autres territoires suivront !



EXPÉRIMENTATIONS

PROGRAMME CHEFS DE PROJET INNOVATION TERRITORIALE

Ce programme porté par Le Rameau tend à prototyper avec 12 territoires pilotes la montée en compétences des collectivités territoriales sur les liens à construire, solidifier, intensifier avec les associations, entreprises et les initiatives citoyennes. La fonction de chef de projet est visée ici. Un stage co-encadré par la Chaire InterActions et Le Rameau est inscrit à l'agenda 2023

- Démarrage fin février 2023 d'un stage « suivi et analyse du programme « Chefs de projet innovation territoriale » réalisé par Pierre Breil, étudiant en Master 2 Économie Solidaire et innovation sociale à l'Institut Catholique de Paris.
- Séminaire du Réseau des Pionniers des Alliances en Territoire en juillet permettant une première présentation et comparaison du référentiel métier des chefs de projet et des résultats du Comité d'Analyse Prospective d'AgroParisTech mené conjointement par la direction des partenariats d'AgroParisTech et l'équipe clermontoise de l'UFR DLAT.



RETOUR SUR L'EXPÉRIMENTATION D'ENGAGEMENT TERRITORIAL DES ENTREPRISES EN MASSIF CENTRAL

Présentée en page 20 de ce rapport d'activités, l'expérimentation à la co-construction territoriale pour mobiliser et renforcer l'engagement territorial des entreprises en Massif central rendra ses conclusions en 2023. Une soirée de restitution des travaux sera organisée le jeudi 23 février 2023 à la Coopérative de Mai de Clermont-Ferrand.



FORMATIONS

En lien avec le Réseau des Praticiens Territoriaux œuvrant au sein de la chaire InterActions comme un espace de discussions et d'échanges sur le croisement des pratiques professionnelles et de recherche en faveur des transitions territoriales, des collaborations sont envisagées pour définir une programmation originale pour 2023.

- Webinaire autour des jeux sérieux entre le Réseau des Praticiens Territoriaux, GAMAE et le Réseau des Pionniers des Alliances en Territoire, le 13 avril 2023
- Journée d'échanges en préparation sur la place et le rôle des haies dans la transition agricole et territoriale à AgroParisTech Clermont-Ferrand.



Chaire partenariale InterActions

Innover dans les territoires et Accompagner les transitions

FONDATION • AVRIL
RECONNUE D'UTILITÉ PUBLIQUE

